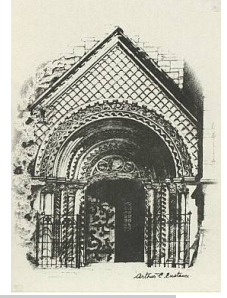


# Les restes fòssils de l'home primitiu, i el registre històric del Gènesi

Arthur C. Custance, M.A., Ph. D.†



Articles EL PÒRTIC - # 45 [*Doorway Papers*]

«Els antropòlegs físics es troben en un carreró sense sortida pel que fa a la definició i a la diversitat de races humanes diferents i la seva història. ...

Però hom no pot girar l'esquena a tot un problema perquè els mètodes aplicats i acceptats com històricament sagrats hagin resultat erronis ...» (Franz Weidenreich, «Homo Sapiens at Choukoutien», *News and Notes*, a *Antiquity*, juny de 1939, pàg. 88.)

## Capítol Un

### La Fe Evolucionista

«L'home és un primat, i dins de l'ordre dels primats està més estretament relacionat amb els simis antropoides africans vivents.»

AIXÍ S'EXPRESSAVA recentment F. Clark Howell,<sup>1</sup> tot proporcionant-nos un bon exemple de la mena de confiades afirmacions que tant abunden en la literatura evolucionista. Tal com està enunciada, és purament presumptiva. Només perquè els membres d'una família puguin tendir a assemblar-se, no és en absolut segur suposar que tots els «similars» estan relacionats. La primera afirmació d'Howell, «l'home és un primat», és per descomptat certa; però la seva segona afirmació, que es presenta com si fos també un fet, és una simple suposició sense prova positiva de cap classe. Dins de l'ordre dels Primats, pot ser que a qui més estretament s'assembli l'home des d'un punt de vista anatòmic sigui als simis antropoides africans vivents, però una altra cosa molt diferent és afirmar categòricament que està estretament relacionat amb ells. La semblança i la relació no són en absolut la mateixa cosa. Howell admet en la següent frase que no sap com de llunyana sigui la relació, però segueix en peu la suposició fonamental que hi ha una relació de sang. Molt pocs lectors excepte els experts en el tema discernirien la pressuposició en l'affirmació de Howell. Tot el que els fets indiquen és una semblança. La relació és completament indemostrable mitjançant una apel·lació a la morfologia. Si hagués dit: «L'home és anatòmicament més semblant als simis antropoides africans», la seva afirmació hagués estat totalment certa. Tal com l'expressa, la seva declaració és completament hipotètica. Howell confon la hipòtesi amb la realitat.

El grau en què els antropòlegs actuals professen una fe, sostenint com a cert i fermament establert el que en realitat només

es creu a manera de esperança, queda exposat en diverses cites que segueixen a continuació, totes les quals procedeixen de prestigioses autoritats en aquest camp. Raymond Pearl, per exemple, va dir –i en això tenim un esplèndid exemple d'optimismes esperançats que s'expressen mitjançant circumlocució com altes probabilitats:<sup>2</sup>

En tant que tothom concorda en que els parents vius més propers dels homes han de trobar-se en els quatre simis antropoides, el goril·la, el ximpanzé, l'orangutan i el gibó, no existeix tal acord sobre l'estructura precisa del seu llinatge ancestral. Les proves que en va tenir un que va ser perfectament natural i normal ... són d'una magnitud i contundència aclaparadores. Però quines van ser exactament les etapes individuals, o com van sorgir, està encara per aprendre. Hi ha gairebé tantes teories sobre això com estudiosos seriosos del problema. Però totes elles per ara no tenen aquella mena de prova clara i simple que evoca aquella mena d'acceptació universal que rep, per exemple, la llei de la gravetat.

Només en un punt, i aquest una mica indistint, es pot dir que hi ha un acord general. És que, pel pes de la prova, és probable que en algun període remot en el passat per al qual encara no s'ha descobert un clar registre paleontològic, l'home i els altres primats es van separar del que fins llavors havia estat un tronc ancestral comú.

En aquesta cita, la frase «un llinatge ancestral ... perfectament natural i normal» vol dir, naturalment, un llinatge evolutiu. Pearl ens assegura que les proves d'això són d'una magnitud i contundència aclaparadores, però tot seguit parla només de possibilitats i afegeix que fins i tot per aquestes possibilitats no hi ha dades paleontològiques clares. Molts antropòlegs actuals, vint anys després que es va escriure l'anterior, argumentarien que les dades paleontològiques estan ara disponibles en forma d'una

† 1910 - 1985. Membre de l'Afiliació Científica Americana; Membre de l'Associació Americana d'Antropologia; membre del Reial Institut d'Antropologia.

1 Howell F. Clark, «The Hominization Process» a *Human Evolution: Readings in Physical Anthropology*, dirigit per N. Korn i F. Thompson, Holt, Rinehart and Winston, Nova York, 1967, pàg. 85.

2 Pearl, Raymond, *Man the Animal*, Principia Press, Bloomington, Indiana, 1946, pàg. 3.

àmplia gamma de antropoides catarins catalogats junts de manera flexible com pitecins. Aquests éssers inclouen tipus com el Dryopithecus, Ramapithecus, Kenyapithecus, i naturalment els més popularment coneguts com Australopitecins. L'*Homo sapiens*, encara que n'hi ha, com Robinson, que intenten fer-los lliscar dins de l'arbre familiar de manera que quedin almenys sota l'encapçalament de hominoïdeus, dels que se suposa que va evolucionar l'home. Per ara em sembla que no hi ha hagut prou temps per arribar a una perspectiva clara, i, fins i tot si l'evolució fos certa, sembla però poc probable que l'*Homo sapiens* sorgís seguint la ruta dels pitecins.

El problema és que els Australopitecins tenien cervells summament petits, amb una capacitat mitjana de 575 cc,<sup>3</sup> en comparació amb la capacitat mitjana normal de l'home modern de 1.450 cc, i que això no obstant sembla que han estat usuaris d'eines. Donat que per definició l'home és un animal culte, i que les eines formen una part essencial de la seva activitat cultural, alguns han atribuït cultura a aquests primitius simis, i per aquesta raó els han elevat a la condició humana, encara que naturalment a un nivell molt baix. Però hi ha molts que mantenen que no es pot dir d'un animal que sigui «culte» merament perquè faci servir eines. Per exemple, els ocells fan servir eines, però això difícilment pot considerar-se com una activitat cultural.<sup>4</sup> No hi ha proves inequívokes, que jo sàpiga, que els Australopitecins fabriquessin eines de manera deliberada. Hi ha indicis del que semblen eines fabricades, però és molt discutible si realment van ser obra dels Australopitecins mateixos. S'ha argumentat que els Australopitecins eren objecte de caça de l'home antic i que aquestes eines van ser abandonades pels caçadors. W. L. Strauss Jr. va dir dels mateixos, en una nota apareguda a *Science*:<sup>5</sup>

Alguns d'aquests artefactes estan sens dubte treballats, i tots ells excepte un estan fets amb materials aliens al lloc i als voltants immediats –cosa que indica que representen una veritable cultura lítica. L'estratigrafia sembla deixar clar que els artefactes són de la mateixa edat que la bretxa vermella-marronosa, i que no es tracta d'intrusions. La indústria no és del caràcter més primitiu. ...

JT Robinson conclou que l'avançat caràcter d'aquesta indústria de pedra fa dubtosa la seva atribució als Australopitecins. ... Creu que la hipòtesi més raonable per ara és atribuir la indústria a un «home veritable» que va envair la regió abans que tingués lloc la formació d'aquesta particular bretxa vermella-marronosa.

En segon lloc, solia sostenir-se que la capacitat craniana i la intel·ligència estaven estretament relacionades. Això és objecte

de seriosos dubtes en l'actualitat, tot i que hi ha un acord general en què un ésser humà no pot ser normal amb una capacitat craniana per sota de 800 cc., cosa que es coneix com el «Rubí cerebral».<sup>6</sup> Si no hi ha relació entre aquests dos índexs, llavors el diminut cervell australopitec podria ser encara considerat com «humà». El que és cert és que no hi ha un acord general sobre aquest assumpte. En tot cas, l'home modern amb el seu cervell molt més gran està representat per fòssils que van ser coetanis amb els últims en la línia dels Australopitecs, pel que sembla improbable que l'*Homo sapiens* arribés a través d'aquesta via.

Leakey, escrivint el 1966 amb referència a l'*Homo habilis*, un suposat manufacturer d'eines, va rebutjar per diverses raons qualsevol sèrie lineal del tipus Australopithecus africanus - *Homo habilis* - *Homo erectus* (sent aquest essencialment l'home tal com ara el coneixem). ...<sup>7</sup> Deia així: «Em sembla més probable que l'*Homo habilis* i l'*Homo erectus*, així com alguns dels Australopitecins, van estar evolucionant al llarg de les seves pròpies i diferents línies durant l'època del Plistocè inferior».<sup>8</sup> I també: «Suggerixo que morfològicament és gairebé impossible considerar l'*H. habilis* com representant d'una etapa entre l'*Australopithecus africanus* i l'*Homo erectus*». I afegia:

Mai no he pogut acceptar el punt de vista que l'*Australopithecus* representava una etapa ancestral directa que conduïa a l'*H. erectus*, i estic encara més enèrgicament en desacord amb el suggeriment que es fa actualment de situar l'*H. habilis* entre els dos ... És possible que l'*H. habilis* resulti ser l'antecessor directe de l'*H. sapiens*, però això no pot ser més que una teoria per ara. ...

Tot el que es pot dir per ara és que hi va haver un temps a Olduvai quan l'*H. habilis*, l'*Australopithecus* (*Zinjanthropus*) boisei, i el que sembla ser un antecessor primitiu de l'*H. erectus* van ser *generalment coetanis i desenvolupant-se al llarg de línies diferents i separades* [èmfasi meu].

El debat continua, i encara que «ningú» no posa en dubte l'origen evolutiu de l'home, les baules conclouents segueixen estant absents.

El problema és que encara que hi ha una quantitat substancial de candidats fòssils que es poden manipular a la classe apropiada de seqüència, la cadena sembla portar més bé als moderns simis o a l'extinció més que no pas a l'home. Per certs períodes de la història geològica hi ha prometedores successions de formes fòssils que semblen com si haguessin de portar a l'home, però no ho fan. Recentment, Elwyn L. Simons observava:<sup>9</sup>

*objecte per a una eventualitat imaginària en el futur* és la veritable frontera entre el simi i l'home» [el seu propi èmfasi].

3 Clark; Wilfred LeGros, «Bones of Contention», Huxley Memorial Lecture, *Journal of the Royal Anthropological Institute*, vol. 88, n.º 2, 1958, pàgs. 136-138.

4 Ús d'eines: vegeu Kenneth P. Oakley, «Skill as a Human Possession» en *A History of Technology*, obra dirigida per Charles Singer, E. J. Holmyard i K. R. Hall, Oxford University Press, 1954, vol. 1, pàgs. 1-37 per a una discussió sobre els animals usuaris d'eines. També Mickey Chiang, «Use of Tools by Wild Macaque Monkeys in Singapore», *Nature*, vol. 214, 1967, pàg. 1258, 9. També K. R. L. Hall, «Tool-Using Performances as Indicators of Behavioural Adaptability» a *Human Evolution, Readings in Physical Anthropology*, obra dirigida per C. Singer, E. J. Holmyard, K. R. Hall, Holt, Rinhehart & Winston, Nova York, 1967, pàgs. 173-210; especialment pàg. 195 a «Comments» per a un comentari de R. Cihak: «L'autor afirma que no és l'ús de les eines, sinó la fabricació d'eines, el que assenyalava l'etapa crítica en la transició de simi a home; però caldria observar que la fabricació d'eines en tant que «la conformació d'un

5 Strauss, W. L., Jr., «Australopithecines Contemporaneous with Man?» *Science*, vol. 126, 1957, pàg. 1238.

6 Weidenreich, Franz, «The Human Brain in the Light of Its Phylogenetic Development», *Scientific Monthly*, vol. 67, agost de 1948, pàg. 103-109. «Cerebral Rubicon»: P. V. Tobias, «The Old Olduvai Bed I Hominine with Specific Reference to Its Cranial Capacity», *Nature*, 4 abril 1964, pàg. 3.

7 L'*Homo sapiens* i l'*Homo erectus* són almenys coetanis i és molt possible que hagin estat una mateixa espècie segons els últims estudis realitzats sobre el crani de Talgai pel professor d'anatomia N. W. G. MacIntosh de la Universitat de Sydney, Austràlia, (*Science News*, vol. 93, 20 abr. 1968, pàg. 381).

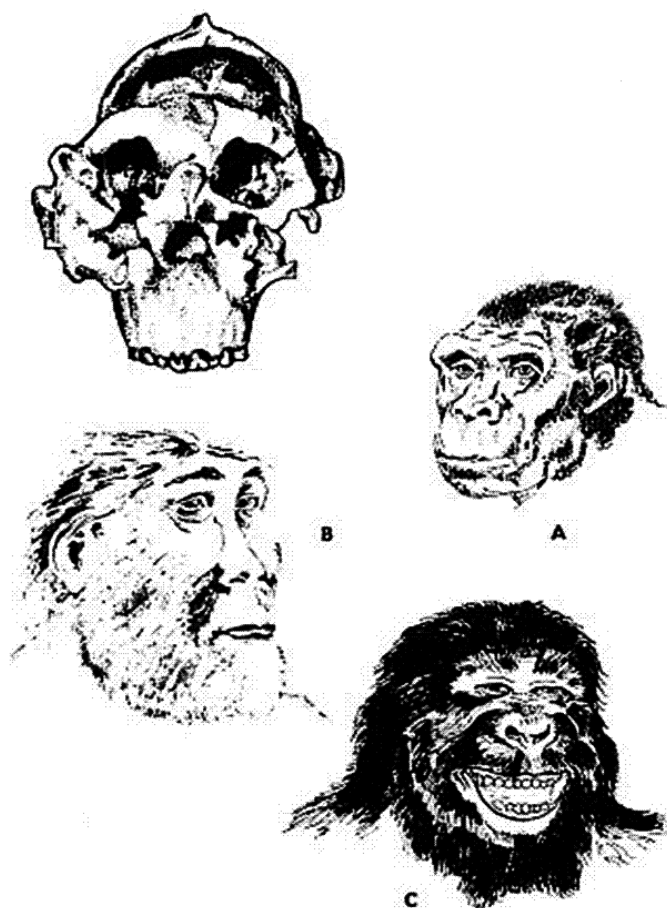
8 Leakey, L. S. B. «Homo habilis, Homo erectus and AUSTRALOPITHECINES», *Nature*, vol. 209, 1956, pàg. 1280, 1281.

9 Simons, Elwyn L. «The Early Relatives of Man», *Scientific American*, juliol de 1964, pàg. 50. El recent descobriment de Simons al Fayum del

Durant els darrers quinze anys s'han realitzat una quantitat de nous descobriments. ... Els primats més antics estan ara representats per molts cranis complets o gairebé complets, per alguns esquelets gairebé complets, per diversos ossos de les extremitats, i fins i tot per ossos de mans i peus. Pel que fa a la seva antiguitat, aquests espècimens s'estenen gairebé al llarg de tota l'era cenozoica, des dels seus inicis en el Paleocè, fa uns seixanta-tres milions d'anys, fins al Pliocè, que va acabar aproximadament fa dos milions d'anys. ... Però no es troben en la línia exacta de llinatge humà.

Quan la significació de les dades mateixes està subjecta a tant debat, és clar que molt depèn de pensaments imaginatius, on cada autoritat està convençuda que està merament llegint les dades. Però el desacord que existeix entre diverses autoritats demostra a les clares que l'evidència pot ser «merament llegida» de diverses maneres diferents. Per aquesta raó, Melville Herskovits<sup>10</sup> va observar que «cap branca de l'antropologia exigeix més inferències per a la valoració d'imponderables, en suma, més exercici de la imaginació científica, que la prehistòria».

Fa molts anys, Wilson Sr. Wallis<sup>11</sup> va observar que hi ha una mena de llei relativa al pensament antropològic sobre les restes fòssils que es pot expressar d'aquesta manera: com menys informació tinguem causa de l'escassetat i a l'antiguitat de les restes, tant més categòriques poden ser les nostres generalitzacions sobre les mateixes. Si es troben els ossos d'un home que hagi mort recentment, s'ha de tenir una mesura de cautela sobre el que es diu sobre ell, perquè algú podria posar a prova aquestes conclusions. Com més es retrocedeix en el temps, tant més confiadament es poden presentar aquestes reconstruccions, perquè hi ha menys possibilitats que ningú pugui posar-les a prova. Per tant, quan només es coneixien unes poques restes fòssils de l'home antic, es podien realitzar generalitzacions molt àmplies sobre les mateixes i es podien dibuixar tota mena d'arbres genealògics amb tota confiança. Uns pocs antropòlegs més prudents en l'actualitat censuren la temptació de dibuixar arbres genealògics que, com va dir I. Manton, són en tot cas més com «manats de branquillons» que arbres.<sup>12</sup> I quan es tracta de la reconstrucció d'una troballa fòssil per aconseguir un cap i un rostre de «carn i ossos», el grau de divergència pot ser encara més extraordinari, com es fa palès, per exemple, en les reconstruccions realitzades per representar el Zinjanthropus per al *Sunday Times* (Londres), el *Illustrated London News*, i per al Dr. Kenneth Oakley per Maurice Wilson, respectivament.<sup>13</sup> La reconstrucció de la història evolutiva de l'home segueix sent molt més un art que una ciència. He redibuixat aquestes tres reconstruccions a partir dels originals (vegeu Fig.1).



**Figura 1** - Superior esquerra: El fòssil original que va formar la base de les tres reconstruccions del Zinjanthropus que s'han redibuixat més a baix : Zinjanthropus, tal com es va dibuixar (A) per al *Sunday Times* de Londres, 5 abril 1964; (B) per Neave Parker per al Dr. L. S. B. Leakey i publicat al *Illustrated London News and Sketch*, 1 gener 1960; (C) per Maurice Wilson per al Dr. Kenneth P. Oakley. Tots aquests han estat redibuixats per l'autor.

El principi que com menys siguin les dades més llibertat hi ha per interpretar-les està àmpliament reconegut. El 1967, Takeuchi, Uyeda i Kanamori, referint-se a la Teoria de la Deriva Continental, van observar que «passa amb freqüència en ciència que quan les dades són escasses, la interpretació sembla fàcil, però que en anar augmentant les dades, l'argumentació conseqüent es fa més i més difícil».<sup>14</sup> Hallam L. Movius va escriure de forma molt semblant el 1953 amb referència a les cultures del Paleolític i a les dades actualment disponibles amb les quals reconstruir-les. Ara tenim tanta més informació que abans que «difícilment podem ordenar-la de cap manera remotament semblant a l'esquema ordenat general concebut pels

Aegyptopithecus, comunicat en el seu article «The Earliest Apes» (*Scientific American*, desembre de 1967, pàgs. 28-38) i que ell descriu com «el crani d'un mico equipat amb dents d'un simi», no aporta llum sobre la naturalesa de la baula perduda entre els simis i els homes –només entre els micos i els simis.

<sup>10</sup> Herskovits, Melville, *Man and His Works*, Knopf, Nova York., 1950, pàg. 97.

<sup>11</sup> Wallis, Wilson D. «Pre-Suppositions in Anthropological Interpretations», *American Anthropologist*, juliol-setembre, Vol. 50, 1948, pàg. 560.

<sup>12</sup> Manton, I., «Problems of Cytology and Evolution in the *Pteridophyta*», Cambridge University Press, 1950, citat per Irving W. Knoblock, *Journal of the American Scientific affiliation*, vol. 5, 3 set. 1953, pàg. 14.

<sup>13</sup> *Sunday Times* de 5 abril 1964; *Illustrated London News and Sketch*, 1 gener 1960; vegeu també *La fal·làcia de les reconstruccions antropològiques* (veure l'índex d'aquesta mateixa secció per anar-hi). També en castellà, *La fal·làcia de les reconstruccions antropològiques* (<http://www.sedin.org/doorway/33-falacia-rec.html>) Original anglès: The Fallacy of Anthropological Reconstructions, per l'autor, Secció V a *Genesis and Early Man*, vol. 2 *The Doorway Papers Series*.

<sup>14</sup> Takeuchi, H., S. Uyeda, H. Kanamori, *Debate about the Earth, approach to Geophysics through Analysis of Continental Drift*, traduït per Keiko Kanamori, Freeman, Cooper & Co, San Francisco, 1967, pàg. 180.

investigadors anteriors». <sup>15</sup> És la meua predicció que quan tinguem prou dades trobarem que la perspectiva bíblica de la història antiga de l'home no només resultarà ser estrictament correcta, sinó que a més resultarà evident per a aquells que posseeixin aquest coneixement acumulat. De fet, s'estranyaran que la veritat no fos més clara per aquells que els van precedir. És sorprenent com tot sovint unes poques dades addicionals actuen com a catalitzadores que semblen precipitar totes les coses sobtadament al seu lloc fins que hom es sorprèn que la veritat hagi pogut ser passada per alt durant tant de temps.

A més, com ha estat reconegut durant molts anys i emfasitzat molt recentment per J. T. Robinson, <sup>16</sup> els hàbits de vida, el clima i la dieta poden influir enèrgicament en els trets anatòmics del crani, i per cert fins al punt que dues sèries de formes fòssils que puguin pertànyer de fet a una sola espècie siguin classificades per algunes autoritats en gèneres diferents. Tinc en ment l'*Australopithecus* i el *Paranthropus*. Com pot algú prendre's seriosament uns arbres genealògics en els quals les línies connectives es dibuixen només sobre la base de les semblances o diferències quan aquestes semblances o diferències podrien ser tan sols evidència d'una diferència en la dieta? Aquests factors culturals o ambientals no només poden fer que dos membres d'una sola espècie divergeixin prou com per ser classificats en dos gèneres diferents, sinó que dos gèneres diferents puguin per la mateixa raó convergir fins que posseeixin l'aparença de pertànyer a la mateixa espècie. Hi ha alguns casos extraordinaris de convergència. <sup>17</sup>

Hi ha un altre factor que bé podia haver llançat confusió sobre aquesta qüestió, a causa que és possible que, per raons que val la pena considerar breument, l'home antic hagués estat portat a l'adquisició d'una certa «aparença simiesca» a causa de la gran edat fins la qual hagués sobreviscut. La Bíblia declara categòricament que abans del Diluvi els homes vivien durant segles, i fins i tot també després. Tenim registres específics en les Escriitures sobre només unes poques persones que van viure segles després del diluvi (Gènesis 11:11-22), però difícilment es pot qüestionar que aquests personatges s'esmenten perquè van ser importants per altres raons. No es pot dubtar que molts homes a més d'ells sobrevisquessin durant segles, tot i que la duració de la vida de l'home es va reduir ràpidament a mesura que les generacions es van anar succeïnt després del diluvi.

Ara bé, un dels «descobriments» dels evolucionistes és que determinats animals poden, per raons no clares, experimentar la persistència d'una forma juvenil a la vida adulta. Això es refereix tècnicament com *neotènia*. El procés porta a un adult que, encara que estrictament adult en un sentit cronològic, presenta no obstant això un forma «immadura». D'aquests individus es diu que són pedomòrfics. A tall d'il·lustració, es diu de l'home que és pedomòrfic per les següents raons i en el següent respecte: Suposant que ha derivat d'algun antecessor antropoide cobert de pèl, s'esperaria que ell mateix estigués cobert de pèl. Però la

pilositat del simi adult és considerablement més gran que la del simi nouvat. Si la condició relativament fina del simi nadó hagués persistit per alguna raó en l'etapa adulta de manera que l'individu plenament adult resultés amb una pell relativament fina com la sol tenir el jove, llavors es designaria l'adult com pedomòrfic, això és, modelat (referent a això) a la semblança d'una forma juvenil de la seva espècie. Donat que l'home té una pell relativament fina en tota la superfície del seu cos, es creu que és pedomòrfic, és a dir, un ésser pelut que no va produir d'una manera plena la pilositat que s'esperava d'ell en base dels seus antecessors. En aquest respecte, ha restat infantil.

Sir Gavin de Beer és potser l'autoritat més apropiada a la qual remetre el lector sobre aquesta qüestió. <sup>18</sup> La neotènia fa referència a una condició que es descriu com deguda a «un retard relatiu del ritme de desenvolupament del cos en comparació amb les glàndules reproductives», de manera que el cos no passa per tantes etapes en el descendent com en l'antecessor. Parlant de manera estricta, la pedomorfosis es refereix a una situació en què «precoçment, la larva es torna sexualment madura, mentre que la neotènia es refereix a una situació en què l'animal adult reté caràcters larvals». «La producció de canvi filogenètic mitjançant la introducció en el descendent adult de caràcters que eren juvenils en l'antecessor» mitjançant neotènia es designa pedomorfosis. Així, la condició relativament fina del home com adult es considera com un cas d'un simi pelut ancestral substituït per un descendent de pell fina que es considera que ha retingut fins a la maduresa la condició relativament sense pèl de la forma infantil ancestral.

A més, es fa la suposició que si l'home visqués durant un temps suficient, arribaria finalment a una forma plenament adulta. El problema és que mor massa aviat. Sigui com sigui que expliquem que la pilositat de l'home augmenta amb l'edat, és una realitat. Per això, si l'home fos a viure durant segles, és concebible que el procés de desenvolupament que comparteix fins a cert punt amb éssers d'un tipus semblant al seu pogués portar a una mesura de convergència, no a causa de cap relació sinó a causa simplement a la seva avançada edat. Si un home visqués fins a una edat de centenars d'anys, i si les condicions de la seva vida portessin a que es veiés obligat a perdre algunes de les influències suavitzadores que comporta la vida en comunitat, de manera que visqués i morís com un eremita o en una família aïllada, bé podria ser que les seves restes, pels seus trets insòlits, poguessin confondre al seu descobridor a suposar que no fos un home en el seu declivi, sinó un simi en el seu camí ascendent vers la humanitat. Una longevitat tan perllongada podria explicar les quantitats relativament grans d'armes i artefactes que constitueixen la substància de la prehistòria però que van acompanyats per tan poques restes esquelètiques. Una població molt petita d'individus podria deixar les restes dels seus assentaments per territoris molt extensos si aquests individus van sobreviure durant segles. I sembla molt probable que una

15 Movius, Hallam, «Old World Prehistory: Paleolithic», a *Anthropology Today*, obra dirigida per A. L. Kroeber, University of Chicago Press, 1953, pàg. 163.

16 Robinson, J. T., «The Origins and Adaptive Radiation of the Australopithecines», a *Human Evolution: Readings in Physical Anthropology*, obra dirigida per N. Korn i F. Thompson, Holt, Rinehart & Winston, Nova York, 1967, pp. 277, 279, i 294.

17 Sobre convergència: Veure l'article de El Pòrtic, *Convergència i l'Origen de l'Home*, veure l'índex en aquesta mateixa secció per accedir-hi. També en castellà, *Convergencia y el Origen del Hombre*, en línia a <http://www.sedin.org/doorway/07-doorway.html>, de l'original anglès

*Convergence and The Origin of Man*, Doorway Papers, núm 7, Brockville, Canadà, 1970. També Leo S. Berg, *Nomogenesis: Or Evolution Determined by Law*, traduït del rus a l'anglès per J. N. Rostovtov, Constable, Edimburgo, 1926; David Lack, *Evolutionary Theory and Christian Belief*, Methuen, Londres, 1957, p. 65; Evan Shute, *Flaws in the Theory of Evolution*, Tenside Press, London, Ontario (Canadà), 1961 pàgs. 138ss.; i també Sir Alister Hardy, *The Living Stream*, Collins, Londres, 1965, especialment el capítol sobre la convergència, «Convergence», pàgs. 138-146.

18 de Beer, Sir Gavin, *embryos and Ancestors*, Clarendon Press, Oxford, 1951, pàgs. 52-68 i pàg. 88-100.

experiència molt estesa al llarg de molts anys de prova i error tendiria a accelerar fins a cert punt els processos de millora de manera que el progrés del Paleolític al Mesolític i al Neolític pogués donar-se fàcilment en una generació, i les armes neolítiques podrien haver estat utilitzades per matar l'home paleolític, tal com comunicava Dawson.<sup>19</sup>

És clar, així, que la morfologia per ella mateixa no és en realitat cap guia cap a relacions lineals. De fet, fins i tot la possibilitat de trobar junts els esquelets d'una mare i d'un fill, encara que pogués constituir una presumpta prova d'una relació mare-fill, mai podria considerar-se una prova absoluta. Gairebé totes les restes fòssils es «demostren» com relacionades d'aquesta manera només en el sentit que si s'accepta la teoria de l'evolució per començar, la relació es podria suposar de forma raonable. Però, per si mateixa, la semblança de forma no demostra relació. Els qui veuen en les seves pròpies troballes, o que desitgen veure en elles, més d'home que de simi, tendeixen a classificar-les unint-hi el sufix *-anthropus* al seu nom. Els que posen l'èmfasi més aviat en l'antiguitat de les seves troballes tendeixen a classificar-les com *-pithecus*. Així, hi ha dues temptacions alternatives, una d'elles la de posar l'èmfasi en l'antiguitat dels suposats antecessors, i l'altra sobre la condició humana dels mateixos. Hi ha un altre factor que entra clarament en aquests jocs de designacions, i és el prestigi d'haver fet una troballa que inicia un nou gènere, subfamília o una altra categoria d'alguna classe. Així, von Koenigswald designa el seu descobriment a Java com *Meganthropus*, mentre que altres veuen en aquest espècimen un mer representant d'una branca dels australopitecins. Semblantment, Leakey designa les seves troballes d'Olduvai com *Zinjanthropus* mentre que altres eliminarien els seus espècimens d'aquesta posició singular, reduint-los també a mers australopitecins.<sup>20</sup> El lamentable és que la designació mateixa d'aquestes troballes pot donar-les un pes d'importància que pot ser totalment injustificada. El nom crea la significació, no la troballa mateixa.

Sir Solly Zuckerman,<sup>21</sup> en un article amb el curiós títol de «*An Ape or The Ape [Un Simi o El Simi]*», feia l'observació que se sol assignar massa importància a petites diferències entre espècimens que excepte per aquestes diferències serien classificats com una sola espècie. El seu argument era que l'estudi dels simis moderns, i d'altres éssers, demostra clara i emfàticament que dins una sola família de simis o de micos pot haver individus en els que la divergència respecte d'un altre és molt més gran que la divergència que es pot observar entre dos fòssils concrets que per aquesta causa es classifiquen no només com a pertanyents a diferents espècies, sinó fins i tot a diferents gèneres. Per citar un dels seus passatges inicials:

Alguns estudiosos sostenen, o més aviat suposen de manera implícita, que les relacions filètiques d'una sèrie d'espècimens es poden definir clarament a partir d'una valoració de les semblances i diferències morfològiques, fins i tot quan l'evidència fòssil és alhora de poc pes i geològicament discontinua. D'altres, que a la llum del modern coneixement de la genètica estan per descomptat

sobre un fonament més ferm, observen que diversos gens o diversos patrons genètics poden tenir uns idèntics efectes filètics, i que quan tractem amb materials fòssils limitats o relativament limitats, la correspondència en característiques morfològiques similars o en grups de caràcters no necessàriament implica identitat genètica ni relació filètica.

Zuckerman cita posteriorment A. H. Schultz, un dels principals estudiosos dels Primats:<sup>22</sup>

Entre diversos centenars de micos d'una espècie, recollits en l'ambient uniforme que envolta un campament a la selva de Nicaragua, es van trobar espècimens amb nassos camusos i altres amb perfils rectes, alguns amb orelles grans i altres amb petites. En resum, diferien entre si tan àmpliament com diferirien entre si una quantitat semblant de residents de la ciutat humana, encara que aquests micos tenien tots la mateixa ocupació, s'alimentaven de la mateixa dieta, experimentaven les mateixes condicions climàtiques, i això al llarg de milers de generacions.

En 1943, Gaylord Simpson havia escrit de manera semblant:<sup>23</sup>

Els primers paleontòlegs no tenien una veritable idea de l'extensió de la variació morfològica que pot donar-se en una sola espècie. ... Els criteris operatius s'han aconseguit només de forma lenta, de la mà de treballs similars de neozoòlegs i amb treballs experimentals. ...

És prudent suposar que entre espècies anteriorment proposades de vertebrats fòssils i de tipus de gèneres actualment reconeguts, no més d'una quarta part són representatius de grups naturals i diferents. La fracció d'espècies vàlides és probablement molt més petita.

Malgrat aquestes advertències, sembla que unes minses diferències en mesuraments entre aquest punt i aquell altre o al voltant d'algun eix o un altre d'un fragment fòssil que ja ha quedat distorsionat pel seu llarg enterrament ve a ser la base de pronunciaments pontificals sobre les relacions i les línies ancestrals de potencials candidats per a la condició protohumana. Quan Zuckerman va presentar la seva ponència, va declarar de manera específica que tenia en ment els actuals debats sobre els Australopitecins i altres espècimens de primats africans fòssils. Ell argumenta que aquestes declaracions són d'una validesa summament dubtosa, i aquests dubtes s'estenen amb la mateixa força a les estimacions que es fan de la capacitat craniana. I, pel que fa a la dentició, ell raona que les impressionants gràfiques dissenyades per il·lustrar relacions, o altres conceptes, són fonamentalment exercicis «en anatomia dental, no en la filogènia dels primats».

19 Dawson. Sir J. William, *Fossil Men and Their Modern Representatives*, Hodder and Stoughton, Londres, 1883, pàg. 123.

20 Meganthropus: vegeu G. H. R. von Koenigswald, citat per J. T. Robinson, «The Origin and Adaptive Radiation of the Australopithecines» a *Human Evolution: Readings in Physical Anthropology*, obra dirigida per N. Korn i F. Thompson, Holt, Rinehart & Winston, Nova York, 1967, pàg. 280; per al Zinjanthropus:

veure «The Fossil Skull from Olduvai», comentari editorial a *British Medical Journal*, 19 setembre 1959, pàg. 487.

21 Zuckerman, Sir Solly, «*An Ape or The Ape*», *Journal of the Royal Anthropological Institute*, vol. 81, 1951, pàg. 57.

22 Schultz, A. H., citat per Zuckerman, *ibid.*, pàg. 58.

23 Simpson, G. G., citat per Zuckerman, *ibid.*, pàg. 59.

Una cosa sí que és certa: ningú no se sent mai temptat a fer cap pronunciament relatiu a les seves troballes en particular que llancin el menor dubte sobre el seu origen evolutiu. L'evolució és inqüestionable. I per descomptat Zuckerman no la desafia.

LeGros Clark ha observat que «pràcticament cap dels gèneres i de les espècies dels hominoides fòssils [i això inclou tots els australopitecs segons Robinson] que s'han creat un i un altre cop tenen cap validesa en absolut en la nomenclatura zoològica».<sup>24</sup> I una altra vegada:<sup>25</sup>

Probablement l'únic factor en solitari que per sobre de tots els altres ha complicat de manera indeguda, i molt innecessària, tota la panoràmica de la filogènia humana és la tendència a la individualització taxonòmica de cada crani o fragment de crani fòssil, suposant que es tracta d'un nou tipus que és diferent de tots els altres a nivell d'espècie, o fins i tot a nivell de gènere.

El públic està sent constantment bombardejat amb la imatge que els Australopitecs estan poc a poc omplint el buit entre l'home i els seus antecessors animals, i els «caçadors de fòssils» han caigut en la temptació de contribuir a aquesta confusió donant noms a les seves troballes que tenen l'objectiu de reforçar aquesta impressió.<sup>26</sup> En realitat, no només aquests noms no tenen justificació en molts casos, sinó que aquesta línia mateixa sembla ara haver prosseguit el seu imaginari desenvolupament evolutiu fins dins els temps del Plistocè, quan ja existia l'home modern. Això ha tingut la desafortunada conseqüència de fer l'home tan antic com els seus suposats antecessors, el que a mi em sembla un contrasentit, però en el credo evolucionista, aquesta és la fe d'ells, «el fonament de les coses que esperem, l'evidència de les coses que no veiem ...».

\* \* \* \* \*

## Capítol Dos

### Fe sense raó suficient

**N**O HI HA DUBTE que la teoria de l'evolució és útil com ajuda didàctica per ajudar en la disposició ordenada de les dades disponibles. I no hi ha dubte tampoc que quan la teoria es presenta per a consum popular, és a dir, ometent qualsevol esment dels problemes que encara queden per resoldre

abans que pugui considerar-se de manera inequívoca com establerta de manera fefaent, té una certa qualitat compulsiva, perquè sembla explicar-ho tot. En realitat, aquesta és una raó per la qual hi ha algunes autoritats destacades dins d'aquest camp que, això no obstant, se senten una mica intranquil·les sobre l'actual formulació teòrica. Perquè una teoria que pot explicar-ho tot mitjançant la manipulació dels fils argumentals per ajustar-se a l'ocasió és realment poc sòlida, per la raó fonamental que mai podria ser refutada. Com va observar Medawar,<sup>27</sup> si una teoria és tan flexible que es pot fer servir la mateixa explicació per donar raó de dues tendències totalment contràries, llavors la teoria no té significat. En temps passats s'havia sostingut que el cervell en creixement de l'home va portar a la seva emergència com *Homo sapiens*, el gran usuari d'eines, de manera que els éssers amb cervells més petits estaven més baixos en l'escala. Ara que s'han descobert éssers amb cervells petits que eren usuaris d'eines, s'està argumentant que l'ús mateix de les eines va ser el que va engrandir el cervell fins a la mida de l'humà. La teoria evolucionista és summament «adaptable». «Quan parlem», deia Medawar, «com Spencer ho va fer per primera vegada, de la supervivència dels més aptes, estem sent savis després de l'esdeveniment: el que és apte o no apte és descrit en base a un judici retrospectiu. És una ximpleria pretendre sentir-se bocabadat davant l'evolució de l'organisme "A" si ens haguéssim sentit igual d'astorats per un gir d'esdeveniments que hagués portat a l'evolució "B" o "C" al seu lloc.»

Fa uns quants anys, T. H. Leith<sup>28</sup> va recalcar el fet, que a mi em sembla d'importància fonamental, que per ser útil, una teoria ha d'estar estructurada de tal manera que es pugui concebre algun experiment crític que, si realment la teoria és falsa, l'experiment pogués demostrar-ho. Com ha observat Medawar,<sup>29</sup> ja que la prova absoluta està més enllà de la nostra capacitat (perquè sempre pot sortir una altra dada que resulti irreconciliable), el millor que podem fer en qualsevol àrea de recerca és buscar constantment l'error en la hipòtesi. El resultat de cada experiment que no demostrï un defecte serveix o bé per confirmar la present hipòtesi, o bé per purificar-la forçant la seva modificació. Però la teoria de l'evolució és tan flexible que senzillament no és possible concebre un experiment crític que la pogués refutar. Tota investigació sembla en últim terme dedicada a demostrar la teoria, no ha desafiar-la. Com podria ningú gosar desafiar-la?

Mentrestant, pot ser cosa suficient, heurísticament o fins i tot com una filosofia que serveix al nostre materialisme, però és tanmateix sostinguda com un acte de fe –i per descomptat Huxley la defineix fins i tot com una religió.<sup>30</sup> I com a tal religió, hi ha un

24 Clark, LeGros, «Bones of Contention», a *Human Evolution: Readings in Physical Anthropology*, obra dirigida per N. Korn i F. Thompson, Holt, Rinehart & Winston, Nova York, 1967, pàg. 302.

25 *Ibid.*, pàg. 299s.

26 Així s'expressa Sir Solly Zuckerman, a «Correlation of Change in the Evolution of Higher Primats», a *Evolution as a Process*, volum dirigit per Julian Huxley, A. C. Hardy, E. B. Ford, Allen & Unwin, Londres, 1954, pàg. 301. «La diferència fonamental ha estat que en la immensa majoria dels casos les descripcions dels espècimens proporcionades pels seus descobridors s'han presentat de manera que indiquin que aquests fòssils tenen algun lloc o significació de caràcter especial en la línia del llinatge humà directe, en contrast amb el de la família dels simis.»

27 Medawar, Sir Peter B., *The Art of the Soluble*, Methuen, Londres, 1967, pàg. 55.

28 Leith, T. H., «Some Logical Problems with the Thesis of Apparent Age», *Journal of the American Scientific affiliation*, vol.17, (4), desembre 1965, pàg. 119.

29 Medawar, Sir P. B., *The Uniqueness of the Individual*, Basic Books, New York., 1957, pàg. 76. De manera similar, Rudolf Fleisch va observar: «L'aspecte més important de la ciència és aquest: que no és una recerca darrere la veritat, sinó una recerca de l'error. ... » (vegeu el seu llibre, *The Art of Clear Thinking*, ressenyat per H. Kreigh Baum a *Scientific Monthly*, vol. 74, (4), abril de 1952, pàg. 240). Vegeu també el comentari editorial sota «The Discipline of the Scientific Method», (*Nature*, 1 agost 1959, pàg. 295): «Donat que, segons el codi de la ciència, no hi ha ningunes afirmacions positives definitives i totes les proposicions són aproximacions, i per descomptat provisionals, veiem la ciència avançant més negant allò que és erroni que no pas afirmant allò que és cert –reduint, i finalment eradicant errors més que dirigint-se de forma directa cap a alguna veritat final preconcebuda.»

30 Huxley, Julian, «New Bottles for New Wine: Ideology and Scientific Knowledge», *Journal of the Royal Anthropological Institute*, vol. 80, 1950, pàg. 7-23, especialment pàg. 15b; i vegeu també la seva introducció a Teilhard de Chardin, *The Phenomenon of Man*, Collins, 1959, on Huxley el saluda com el nou profeta de la nova fe!

gran element emotiu que s'involucra en la seva defensa. En el seu recent llibre *This View of Life*, Simpson manifesta això d'una forma singular. Hi ha algunes seccions en què reitera fins a l'avorriment el principi fonamental de la seva fe: «L'evolució és un fet».<sup>31</sup>

Els raonaments en cercles viciosos juguen un gran paper en l'actual antropologia evolutiva, potser un paper tan gran com en la moderna geologia encara que no hagi tan bona disposició a admetre-ho. La circularitat del raonament es dona de vegades de la següent manera: sabem que l'evolució humana és cosa certa i que per això hi ha d'haver una successió de formes des d'algun ésser protohumà fins a l'home, distribuïdes per una apropiada escala de temps de milions d'anys. Gràcies al fet que, si no fem atenció a la situació geogràfica i si ens prenem unes certes llibertats amb una escala de temps en expansió, podem alinear una sèrie de candidats fòssils que constitueixen el que es designa de manera eufemística com «una seqüència apropiada», això demostra que l'evolució humana és cosa certa. La possibilitat que pogués existir una altra explicació per a la semblança de forma ni tan sols es considera. La qüestió és que la simple i arbitrària alineació de fòssils humanoides, fins i tot quan l'ordenació en el temps sigui correcta, no demostra descendència. Es fa la suposició que l'explicació rau en la descendència, i després es fa servir l'alineació per demostrar la suposició.<sup>32</sup> Això és tan característicament circular com molts dels raonaments en geologia.

Aquest tipus de seqüència evolutiva va ser molt popular en el passat en el camp de l'antropologia cultural; els artefactes es van desenvolupar progressivament de més simples a més complexos a través d'etapes conegudes; la religió va anar evolucionant de forma contínua des del animisme fins al monoteisme; l'art va passar des d'una etapa molt inferior de grolleres representacions fins a arribar al seu modern i sofisticat (?) nivell d'abstracció; en suma, tot va evolucionar. A poc a poc, aquests esquemes evolutius clàssics i coneguts s'han anat descartant bé com creacions mentals purament arbitràries, bé per ser positivament contraris a les dades. De vegades, hi ha lectors cristians que veuen referències a l'abandonament d'aquestes construccions culturals evolucionistes, i lamentablement adquireixen la impressió que s'estan abandonant totes les idees evolucionistes –el que no és cert en absolut. De manera constant, les restes fòssils humanes i prehumanes se segueixen presentant de manera que donin la impressió que realment s'han demostrat les relacions lineals entre elles. Com ho va dir Howell: «L'home ... està més estretament relacionat amb els simis antropoides africans vivents» (!)

És massa aviat perquè puguem veure la veritable significació dels molts nous fòssils trobats a l'Àfrica i altres llocs, cadascun

dels quals sol ser proclamat pel seu descobridor com la baula perduda, fins que és desafiat pel que fa a la seva rellevància per l'home prou afortunat que n'ha trobat un altre encara més primitiu (o més humanoide!). Cada descobridor tendeix a posar molt de pes sobre aquells trets de la seva troballa particular que el distingeixen de forma assenyalada –segons s'afirma– d'altres troballes semblants i, en base a això, a justificar les seves pretensions que es tracta d'una nova baula de la cadena i no de part d'una baula ja existent. Ja ens hem referit al fet que dins de qualsevol espècie pot donar-se una varietat considerable, una varietat que és ben suficient per justificar el contraargument que moltes suposades baules no ho són en absolut, sinó espècimens variants d'una sola espècie. És instructiu observar un article de Stanley M. Garn que, en la seva consideració de «el problema de les diferències entre fòssils», fa la següent sèrie d'observacions que s'extracten aquí en l'ordre correcte procedent del seu article, però amb molta informació suplementària que s'omet per poder resumir. Diu ell:<sup>33</sup>

En descriure els fòssils del *Pithecanthropus* / *Sinanthropus* de Java i de la Xina, i els diversos «Neandertals», generalment es posa un gran èmfasi en les diferències entre ells i nosaltres. Segons les descripcions dels llibres de text (generalment copiades d'anteriors descripcions d'altres llibres de text), aquests fòssils del vell món eren excepcionals en diverses maneres. Els «fòssils» estan suposadament caracteritzats per uns cranis extraordinàriament gruixuts, per unes dents excepcionalment grans, per unes símfis mandibulars enormes, i unes pautes de dimensions dentaris i d'erupció dentària que no es troben en l'home actual. Aquestes descripcions van potenciar l'acceptació per part dels investigadors del concepte que un «abisme taxonòmic» separa el fòssil clàssic del vell món i l'home contemporani

...

Ara bé, molts dels fòssils seleccionats per la seva descripció *tenien* cranis gruixuts, si es pot confiar en els mesuraments publicats. Però no eren tan excepcionals respecte al gruix del crani com se'ns volia fer creure. I no cal recercar en els museus per a extrems cranians aïllats per demostrar aquesta qüestió tan important, ni serà necessari centrar-nos en els indis de les costes de Florida i de Califòrnia amb les seves gruixudes voltes. Una sèrie coetània d'americans vius s'endinsa molt en la gamma fòssil de gruix dels cranis fòssils. Amb les degudes precaucions per a excloure casos de la malaltia de Paget, és ben possible observar que els americans coetanis i els

31 Simpson, Gaylord G., *This View of Life*, Harcourt, Brace and World, New York, 1964:

p. vii «un dels fets fonamentals. ...»

pàg. 10 «Fet – no teoria ...»

pàg. 12 «ningú no dubta ...»

pàg. 40 «tots els fets li donen suport ...»

pàg. 51 «només els biòlegs deshonestos discrepen»

pàg. 62 «irrebatible en l'actualitat ...»

pàg. 63 «tots els problemes s'estan solucionant "triomfalment" ...»

pàg. 151 «L'evolució és un fet ... la creació, un dogma ...»

pàg. 193 «L'evolució és un fet ... la veritat de l'evolució ... proves ... tots estan d'acord ... proves d'evolució.»

En el seu article «The Biological Nature of Man» (*Science*, vol. 152, 1966, pàg. 475), va escriure, «Ja no considerem més la qüestió de si l'home va evolucionar, perquè sabem que així va ser!» (èmfasi seu).

32 R. H. Rastall de Cambridge va escriure: «No es pot negar que des d'un punt de vista estrictament filosòfic els geòlegs estan aquí argüint en cercles. La successió d'organismes ha estat determinada per un estudi de les seves restes sepultades, mentre que les edats relatives de les roques es determinen per les restes d'organismes que les roques contenen». (*Encyclopedia Britannica*, 1956, article «Geology», vol. 10, pàg. 168). W. R. Thompson diu de Simpson: «Simpson afirma que l'homologia està determinada per la descendència comuna, i conclou que la homologia és evidència de descendència comuna!» («Evolution and Taxonomy», *Studia entomologica*, vol. 5, 1962, pàg. 567).

33 Garn, Stanley M., «Culture and the Direction of Human Evolution», *Human Evolution: Readings in Physical Anthropology*, volum dirigit per N. Korn i F. Thompson, Holt, Rhinehart & Winston, Nova York, 1967, pp. 102-107.



fòssils paleoantròpics no constitueixen distribucions separades: els fòssils queden solapats completament per homes i dones que viuen entre nosaltres.

Molts fòssils han estat descrits com dentuts, i per descomptat els megadonts d'Àsia i d'Àfrica tenien unes dents tan grans com ho suggereix apropiadament aquesta apel·lació. Però des del Pithecanthropus en endavant, la naturalesa excepcional de la mida de les dents fòssils (almenys dels premolars i dels molars) torna a quedar sota dubte. Amb potser una excepció clàssica (el Pithecanthropus 4) les mides de les dents modernes i fòssils se solapen completament. Els Neandertals, segons les seves diverses descripcions, entren còmodament dins de gammes contemporànies, i aquesta observació és notablement certa de les dents del K-inferior de Choukoutien ... És clar que la distribució de mides de dents en els blancs americans contemporanis cobreix la gamma «fòssil» fins al grau que, com succeeix amb el gruix del crani, no dona cap suggeriment d'una veritable discontinuïtat taxonòmica. ...

Durant alguns anys, també, hi ha hagut el concepte generalitzat que l'home fòssil i l'home modern es diferenciaven per l'ordre de l'erupció dentària. Franz Weidenreich defensava aquesta creença argumentant que existia en això una veritable «discontinuitat» taxonòmica. Broom i Robinson, i Dart, al seu torn, han anat més lluny suggerint diferents seqüències d'erupció dentària per Australopithecins individuals, seqüències que pretenen que són «desconegudes» en l'home modern. Però la idea d'una seqüència d'erupció dentària per als fòssils i una altra per a l'home modern s'ensorra quan se sotmet a un acurat examen. ... En realitat, i com hem exposat, l'ordre «fòssil» és l'ordre usual d'erupció alveolar en els nens moderns. ...

Els fòssils paleoantròpics, segons diuen els llibres de text, tenen unes enormes símfisis mandibulars, i també altes símfisis mandibulars, com es correspon amb formes amb una dentició suposadament massiva. Això no obstant, en comparació amb una sèrie més aviat petita d'adults americans contemporanis (un total de 258 en total) sembla que estem amb el mateix cas quant als extrems de mida i volum de la símfisi. Tots, excepte un o dos espècimens fòssils, cauen dins la distribució bivariada contemporània entre els dos sexes. Tots els altres euhomínids, erectus o sapiens (manllevats de la llista de Weidenreich), cauen bé dins de la distribució d'americans blancs contemporanis. ... Un cop més sembla que els fòssils no són qualitativament diferents de nosaltres. ...

Sembla apropiat observar que els esquelets facials dels fòssils i l'home modern no mostren en absolut unes diferències tan grans.

Donat que es dona molta importància a la cara de l'home fòssil, essent que la majoria de les reconstruccions posen l'èmfasi més en això per una més gran propaganda, és un correctiu útil presentar aquest extracte, per descomptat bastant llarg, a l'atenció del públic. Perquè en el mateix es demostra que si hom està decidit a proporcionar a l'home antecessors des dels quals va evolucionar, és també necessari exposar-los com significativament diferents en forma de diverses maneres, o en cas

contrari no es podria indicar cap evidència de «evolució». Evolució significa canvi; i si no hi ha canvis demostrables, no es pot argumentar en favor de l'evolució. Així que a causa d'una fe apassionada en una teoria d'altra banda indemostrable sobre els orígens humans, cal trobar un fonament per a la teoria exagerant l'evidència fins el punt de distorsionar-la fora de tota proporció pel que fa a la seva veritable significació. Els fets no justifiquen aquesta distorsió com ho demostra inequívocament l'article de Garn. S'accepta generalment com a cert que quan un punt de vista es sosté sense proves adequades, es fa com un acte de fe, amb independència que pugui semblar molt raonable a part d'això.

El que estic tractant de emfasitzar aquí és que tota aquesta qüestió del suposat llinatge de l'home està carregada d'arguments dubtosos basats en una interpretació de les dades que és sovint totalment arbitrària, essent la seva única justificació que serveix per donar suport a un punt de vista dels orígens humans que se sosté simplement com un acte de fe.

Fins i tot pel que fa a la Bressol de l'Home, es difonen els mateixos discutibles arguments entre el públic, perquè s'ignoren alternatives perfectament vàlides. A causa que la majoria dels fòssils més recents s'han estat trobant a l'Àfrica, és popular considerar Àfrica en lloc de l'Orient Mitjà com el Bressol de l'Home, tot i que la línia dels Australopithecins condueix als simis moderns i no a l'home en absolut, segons molts experts. ... Però hi ha maneres en què es pot fonamentar l'Orient Mitjà com l'emplaçament més raonable del Bressol de l'Home, i que el grup de fòssils àmpliament escampats pel món (a Àsia, Àfrica i Europa), que pel consens general de l'opinió representen l'home primitiu, com la sèrie de l'Homo erectus, pot rebre explicació sense fer d'ells els antics antecessors de l'home. Al capdavall, no hi ha necessitat de suposar automàticament que tot el que sembla un antecessor és un antecessor —podria ser un descendent. Si hom creu en l'evolució, això primer és per descomptat una suposició raonable, perquè aquests cranis fòssils tenen una aparença molt primitiva. Si hom creu que l'home va ser creat, la lògica de l'anterior argument ja no és ni de lluny tan convincent; perquè la degeneració és tan probable com la millora, perquè, com esperem demostrar, hi ha una manera en què totes aquestes restes fòssils que generalment s'està d'acord que pertanyen a la família de l'home, Homo sapiens, poden explicar-se sense apel·lar a processos evolutius de cap mena. I aquesta manera no només és raonable per si mateixa, sinó que compta amb un suport substancial del que sabem de la història primerenca de l'home sobre la base de l'arqueologia, els registres de l'antiguitat i la investigació moderna sobre els efectes de l'alimentació, del clima i de l'hàbit de la vida sobre les condicions físiques dels humans.

\* \* \* \* \*

## Capítol Tres

### Una Fe Alternativa

**T**ANT SI CREIEM que el Diluvi dels dies de Noè va ser geogràficament local o universal, molts que llegeixin aquest article estaran per descomptat d'acord que des del punt de vista de la població humana mundial, el Diluvi va ser un cataclisme aclaparador, que va deixar a aquesta terra amb només vuit supervivents humans. Aquest mateix acord general es troba, em sembla, pel que fa al període de temps transcorregut des que



aquestes vuit persones van procedir a repoblar el món, període que no pot ser molt superior a quatre o cinc mil anys com a molt.

Sembla improbable, fins i tot si fem tota mena de concessions a discontinuïtats en les genealogies que alguns estan persuadits que han d'existir,<sup>34</sup> que es pugui empènyer la data del Diluvi més enllà d'uns pocs milers d'anys a.C. Amb això, estem obligats a concloure que, excepte per aquells que van viure entre Adam i Noè i que van ser atrapats pel Diluvi, i les restes del qual em sembla que no és molt probable que puguin descobrir-se, tots els homes fòssils, totes les cultures prehistòriques, totes les comunitats primitives del passat o del present, i totes les civilitzacions que han existit, tot això, ha de quedar comprès dins d'aquest interval d'uns pocs milers d'anys. A primera vista, aquesta proposta sembla enterament absurda.

Tanmateix, em sembla que hi ha línies de dades d'un pes considerable que donen suport a aquest model. Davant aquestes paraules, sorgirà tota classe d'objeccions en la ment del lector si té qualsevol coneixement ampli de l'actual antropologia física. S'ha fet un intent de tractar de manera específica amb una quantitat d'aquestes objeccions en altres articles del Pòrtic per part del present autor,<sup>35</sup> però queden alguns problemes sense resoldre, en particular la qüestió de l'element temps. No obstant això, no cal resoldre cada problema abans de presentar una reconstrucció hipotètica. Al capdavant, el punt de vista dominant està recarregat de problemes, i no obstant això se'l considera respectable!

Però pot ser que valgui la pena observar de quina manera tan constant el factor temps en tantes seqüències prehistòriques ha tendit sempre reduir-se en lloc de a estendre's. Hi ha només una possible excepció. L'excepció es refereix a la durada dels temps del Plistocè, que ha estat estesa a gairebé el doble del període original. El període més curt de temps va resultar ser en certes formes una font de perplexitats perquè calia amuntegar més esdeveniments que el que es considerava factible. Però a part d'aquesta única excepció, la regla de la reducció gairebé mai no es trenca. Algunes reduccions són tan dràstiques que imposen un gran interrogant contra la validesa de datacions que persisteixen actualment com inqüestionables.

El 1953, durant un simposi sobre antropologia que va ser posteriorment publicat per la Chicago University Press i que va proporcionar per aquell temps una mena d'«última paraula» sobre la posició dels antropòlegs moderns, apareixen freqüents comunicacions de dràstiques reduccions.

Després d'acurades crítiques del sistema de datació de Zeuner tal com va quedar establert en el seu clàssic estudi «Dating the Past», se'ns presenta una sèrie d'incidències en què s'han aplicat

grans retallades de les dates.<sup>36</sup> Per exemple, una edat de 10.000 anys es redueix a 3.000, una edat de 18.000 a 10.000, una edat de 25.000 a 11.000, i una edat de 1.000.000, a 50.000! I en un volum complementari, la Cultura Magdaleniana que havia estat abans reduïda de 50.000 anys a 18.000 anys abans del present, ara queda reduïda de 15.000 a 8.000 anys abans del present.<sup>37</sup>

És la meua intenció donar, en un altre article de El Pòrtic, una quantitat substancial d'exemples de reduccions d'aquesta classe que han estat adoptades no per antievolucionistes, sinó per aquells que sostenen fermament la creença en l'evolució humana i que justifiquen les reduccions que proposen en base de proves ara disponibles i que estan fonamentades de forma molt més sòlida que els indicis sobre els quals es van fer les afirmacions originals de grans intervals de temps. I malgrat tot això, se segueix induint el públic a pensar en els orígens humans com arrelats en un passat tan distant que fa semblar que la cronologia bíblica és totalment absurda. Però només l'ús d'unes xifres astronòmiques permet a l'evolucionista l'espai suficient per sustentar les seves teories. I aquesta «antiguitat» es presenta com encara indiscutible.

S'afirma que moltes de les dates que es proposen s'han fonamentat en processos físics i químics que serveixen com a marcadors cronològics d'una manera estrictament objectiva. Lamentablement (o afortunadament) es possible que alguns d'aquests processos s'estan interpretant erròniament. Un exemple clàssic va ser la valoració feta per Lyell sobre el temps que havia transcorregut des que el riu Niàgara va començar a erosionar la vora de les Cataractes. Va donar un marge d'una certa quantitat de polzades cada any, acabant amb entre 30.000 i 100.000 anys. Això és el que ens van ensenyar a la universitat com la data en la qual la capa glacial nord-americana es va retirar prou per deixar que l'aigua drenés sobre l'escarpa a Queenston Heights. S'han realitzat molts mesuraments des dels temps de Lyell,<sup>38</sup> i dades més exactes han establert que Lyell pot haver-se equivocat en fins 90.000 anys. Semblantment, Antevs,<sup>39</sup> estudiant certs llacs secs al desert meridional de Califòrnia, va arribar a creure que s'havien de datar com de 25.000 anys, però ara se'ls assigna una edat inferior als 10.000 anys.

Moltes dates de temps protohistòrics o d'història antiga han estat també dràsticament reduïdes, com, per exemple, Pendelbury conclou que la cultura neolítica minoica ha de passar de 8.000 a.C. a 4.000 a.C.<sup>40</sup> Aquesta reducció va resultar del descobriment que en tant que l'acumulació de rocalla a Cnossos, que tenia al voltant de 8 metres de gruix i que s'havia considerat que havia necessitat 5.100 anys per formar-se, es creu ara que es va formar al llarg de sis-cents a vuit-cents anys.

34 Sobre la qüestió dels buits en les genealogies bíbliques, vegeu «The Genealogies of the Bible», Secc. V a *Hidden Things of God's Revelation*, vol. 7, *The Doorway Papers Series*.

35 Custance, A. C., «La suposada evolució del crani humà», veure l'índex d'aquesta secció per accedir-hi. En castellà, veure «La supuesta evolución del cráneo humano» en línia a <http://www.sedin.org/doorway/09-presionesamb.html>; article original: «The Supposed Evolution of the Human Skull», Part IV; «Les cultures primitives: un reexamen del problema del seu origen històric», veure l'índex en aquesta secció per accedir-hi. En castellà, «Las culturas primitivas: un reexamen del problema de su origen histórico» en línia a [http://www.sedin.org/doorway/32-culturas\\_primitivas.html](http://www.sedin.org/doorway/32-culturas_primitivas.html); Article original: «Primitive Cultures: A Second Look at the Problem of Their Historical Origins», Part II; i «La fal·làcia de les reconstruccions antropològiques», veure l'índex d'aquesta secció per accedir-hi. En castellà, veure «La fal·làcia de las reconstrucciones antropológicas» en línia a <http://www.sedin.org/doorway/33-falacia-rec.html>; article original: «The Fallacy of Anthropological Reconstructions», Part V; a *Genesis and Early Man*, vol. 2 a *The Doorway Papers Series*.

36 Per a algunes reduccions, vegeu Robert Heizer, «Long Range dating in Archaeology» (pàgs. 9, 13) i Kenneth Oakley, «Dating Fossil Human Remains», (pàg. 47) a *Anthropology Today*, volum dirigit per A. L. Kroeber, University of Chicago Press, 1953, pàgs. 13, 9, i 47.

37 Vegeu les observacions de Graham Clark en un panell a un Simposi en 1953 sobre «Problems of the Approach Methods», *Appraisal of Anthropology Today*, volum dirigit per Sol Tax i Charles Callender, University of Chicago Press 1953, pàg. 7.

38 Per a una sèrie de mapes, vegeu «Note on Niagara Falls», *Transactions of the Victoria Institute*, vol. 19, 1885, pàg. 90-92. I per a una bibliografia que cobreix comunicacions de mesuraments, vegeu «Literatura a Niagara Falls», *Transactions of the Victoria Institute*, vol. 40, 1908, pàg. 76.

39 Antevs, Ernst: citat per Kenneth Macgowan, *Early Man in the New World*, Macmillan, Nova York, 1950, pàg. 121.

40 Pendelbury, J. D. S., *Archaeology in Crete*, Methuen, Nova York, 1939, pàg. 43.

Hi ha altres reduccions «potencials» veritablement increïbles. Per exemple, Ernst Berl va desenvolupar el 1940 un procés per convertir materials amb contingut d'hidrats de carboni en carbó i oli en una hora.<sup>41</sup> En canvi, els geòlegs sostenen actualment que les capes de carbó van precisar de milions d'anys per a la seva formació. John Klotz es refereix a un procés similar de formació de petroli que abans es creia que va necessitar diversos milions d'anys, però que ara se sap que és possible en pocs milers d'anys.<sup>42</sup> Boucher de Perthes, que va estimar l'edat de certes restes neandertals a França, va basar les seves xifres en la suposició que van ser necessaris fins a 20.000 anys per dipositar certes capes de torba de 8 metres de gruix. No obstant això, un investigador americà va trobar troncs de bedoll d'un metre d'altura en aquestes capes, arrelats al seu lloc i estenent-se a través de dipòsits de 3.000 a 2.000 anys, segons l'edat estimada per de Perthes. Es van descobrir restes romanes a la torba que indiquen que no tenia més de 3.000 anys com a màxim.<sup>43</sup>

És molt el que s'ha escrit en temps més recents sobre el fet que els antropòlegs d'una generació anterior tendien a suposar que les «edats» eren consecutives. Així, havent fet una estimació del període suposadament ocupat per l'Home Paleolític, l'Home Mesolític i l'Home Neolític, la suma d'afegir els uns amb els altres se suposava que donava la xifra del temps involucrat. Ara hi ha la consciència que diverses edats poden haver estat coetànies, així com els indis d'Amèrica del Nord estaven encara en una edat de pedra quan la Revolució Industrial va començar a Europa, i alguns aborígens australians seguien en una Edat de Pedra quan es va llançar la primera bomba atòmica sobre Hiroshima. Hallam Movius,<sup>44</sup> en un article titulat «Old World Prehistory: Paleolithic», parlant de coetaneïtat cultural, observava: «En relació amb això és important observar que *tots* [èmfasi seu] els processos fonamentals usats per l'Home Paleolític a Europa per produir eines estan sent usats en l'actualitat, o han estat emprats durant temps recents, pel aborígen australià».

Un dels primers a cridar l'atenció a aquests paral·lelismes va ser Sir Edward Tylor que, parlant davant l'Institut Arqueològic a Anglaterra el 1905, va dir el següent:<sup>45</sup>

Ara puc seleccionar i exhibir davant l'Institut d'entre els articles i les làmines de sílex procedents de la cova de Le Moustier, a la Dordonya, espècimens que es corresponen en la seva manufactura d'una manera tan curiosament exacta amb els dels nadius de Tasmània, que si no fos per la pedra diferent de la que s'han després, seria difícil distingir entre uns i altres.

Naturalment, la classe de marc cronològic que tenim aquí a la vista segueix no estant gens proper al marc cronològic bíblic tradicional, fins i tot si s'interpreta de la manera més expansiva que ho pugui permetre un respecte genuí per les seves dades.

Pel que fa a les tècniques de datació amb C-14, hi ha però greus dubtes suscitats per persones que no obstant això accepten

cordialment el punt de vista que l'home ha evolucionat a través d'un llarg i lent procés. Com una il·lustració solitària, Charles A. Reed, en un article sobre domesticació animal a l'Orient Mitjà prehistòric, va escriure així:<sup>46</sup>

Una última dificultat, i per ara una de les més frustrants, és la incapacitat de la tècnica radiocarbònica (C-14) per donar dates d'una certa fiabilitat. Encara que va ser saludada com la resposta a les pregàries dels prehistoriadors quan es va anunciar al principi, ha anat creixent una desil·lusió amb el mètode, a causa de les incerteses cronològiques (en alguns casos, situacions absurdes) que seguirien d'un seguiment estricte de les dates publicades del C-14.

Amb això no es qüestiona la validesa de les lleis físiques subjacents al principi que s'empra ni la precisió dels comptadors ara en operació per tot el món; el problema sense resoldre sembla ser més aviat la dificultat d'aconseguir mostres totalment exemptes de carboni incorporat, bé més recent, bé més antic.

Almenys, ara per ara no hi ha cap mena ni grau de neteja química que pugui garantir un carboni d'edat coherent, que sigui típica només de la data de l'emplaçament del que va ser extret.

El que sembla que arribarà a ser un exemple clàssic de «irresponsabilitat del C-14» és la distribució al llarg de 6.000 anys d'11 determinacions per Jarmo, un llogaret prehistòric al nord de l'Iraq, que, sobre la base de tota l'evidència arqueològica, no va ser ocupat durant més de 500 anys consecutius.

S'ha fet un cert ús de les velocitats de creixement de les estalagmites i de les estalactites per determinar «edats abans del present». El principi rau en que si una certa estalagmita s'ha acumulat fins a una certa altura sobre alguna resta fòssil o algun artefacte determinat, i si es coneix aproximadament la velocitat a la qual va creixent, llavors es pot fer una estimació d'una edat mínima per a les restes fòssils. Tanmateix, John Curry, escrivint a *Nature*,<sup>47</sup> va poder demostrar que una estalagmita d'aproximadament 15 anys en una mina de plom tenia una forma i alçada exactament paral·lela a la d'una estalagmita que en associació amb restes humanes havia estat avaluada pels experts com de 290.080 anys. No estic suggerint que s'estiguin cometent els mateixos errors en l'actualitat, però resta el fet que la profunditat de soterrament se segueix considerant com un índex molt important de l'edat probable –mitjançant un procés de raonament bastant similar que podria també estar equivocacat. Fa un temps, durant l'excavació d'una localitat a Austràlia, es va trobar un pic de miner a una profunditat de 6 metres, que, segons va resultar posteriorment, l'havia perdut el seu propietari feia només 60 anys.<sup>48</sup> Tal com diu la comunicació: «La manera com

41 Berl, Ernst, citat per John DeVries, *Beyond the Atom*, Eerdmans, Grand Rapids, 1950, pàg. 80.

42 Klotz, John, *Genes, Genesis, and Evolution*, Concordia Publishers, St. Louis, Missouri., 1955, pàg. 115.

43 Boucher de Perthes: citat per Harold W. Clark, *The New Diluvialism*, Science Publication, Angwin, California, 1946, pàg. 187.

44 Movius, Hallam L., «Old World Prehistory: Paleolithic», en *Anthropology Today*, volum dirigit per A. L. Kroeber, University of Chicago Press, 1953, pàg. 163.

45 Tylor, Sir Edward: citat per W. J. Sollas, «The Tasmanians» en *The Making of Man*, volum dirigit per V. F. Calverton, Modern Library, Random House, Nova York, 1931, pàg. 89.

46 Reed, Charles A., «Animal domesticació in Prehistoric Near East», *Science*, vol. 130, 11 des. 1959, pàg. 1630.

47 Curry, John, *Nature*, 18 des. 1873, pàg. 122.

48 Pic de miner: comunicació del Dr. S. Thornton, «Problems of Aboriginal Art in Australia», *Transactions of the Victoria Institute*, Londres, vol. 30, 1896, pàg. 229.

va arribar a aquesta profunditat és un total misteri». I això podria ser cert d'altres troballes semblants.

Algunes autoritats mantenen fins i tot que l'associació d'ossos humans amb els ossos d'animals que suposadament es van extingir fa molt temps pot ser que no sigui prova de l'antiguitat de l'home, sinó més aviat que aquests animals van sobreviure fins a temps molt més recents del que es creia abans.<sup>49</sup> Estic convençut que no és necessari abandonar la posició que em sembla a mi que l'Esclatura adopta amb molta claredat, és a dir, que la raça humana va començar amb la creació d'Adam fa només uns pocs milers d'anys.

A més, sostenim que Noè i la seva família van ser veritables persones, els únics supervivents d'un cataclisme d'importància decisiva, el principal efecte del qual va ser l'aniquilació de l'anterior civilització que s'havia desenvolupat des d'Adam fins a aquell moment. Quan l'arca va tocar terra, quedaven vuit persones vives en el món, i cap d'altre.

Després de tocar terra en algun lloc de les terres altes al nord de Mesopotàmia, van començar a estendre's en anar-se'n multiplicant, tot i que van retenir per algun temps una tradició cultural homogènia. L'inicial patró familiar, establert per l'existència de tres fills i les seves dones, va donar origen amb el pas del temps a tres famílies humanes definides que, segons el seu llinatge patriarcal, poden designar-se de forma apropiada Jafetites, Camites i Semites, però que en la terminologia moderna quedarien representades pels pobles indoeuropeus (caucàsics), els mongoloides i negroides, i finalment els semites (hebreus, àrabs, i algunes branques més antigues de la família com els assiris, etc.).

Al principi es van mantenir junts, però al cap d'un segle, més o menys, van començar a disgregar-se. Posteriorment, alguns de la família de Sem, alguns de la família de Cam i potser uns pocs de la família de Jafet van arribar des de l'est a la regió meridional de la Plana de Mesopotàmia.<sup>50</sup> Aquí sembla, per dades considerades en altres articles pel present autor,<sup>51</sup> que la família de Cam va esdevenir políticament dominant, va iniciar un moviment per impedir qualsevol dispersió addicional cercant de bastir un monument prou alt perquè fos un punt de reunió a la plana, i van atreure sobre ells mateixos un judici que els va portar a ser escampats de manera forçosa i ràpida pels quatre punts cardinals. Part d'això ho coneixem només per la Bíblia; però part d'això ho coneixem també per les dades de l'arqueologia.

La realitat és que a cada regió del món on s'han assentat posteriorment els jafetites, sempre han anat precedits pels camites. Aquest patró és d'aplicació en cada continent. En els temps prehistòrics aquesta circumstància sembla ser sempre certa, essent les restes fòssils humanes més antigues o bé mongoloides o bé negroides en caràcter i en la forma del cap, mentre que els que van arribar els últims pertanyen a la família de Jafet, això és, caucàsics. La veritat és que en temps prehistòrics i de la història antiga es repeteix aquest patró una i altra vegada, que tots aquells avenços culturals que els pioners camites havien assolit tendien a ser assimilats pels jafetites que seguïen. La història de l'expansió més relaxada de Jafet (és a dir, «engrandiment», cp. Gènesi 9:27) ha

quedat tacada constantment per la seva destrucció de les cultures que ja existien quan van arribar amb prou força per aconseguir el domini. Va succeir a la vall de l'Indus, va succeir a l'Amèrica Central, va succeir amb les tribus índies d'Amèrica del Nord, va succeir a Austràlia, i només la superioritat numèrica de la població nativa ha preservat fins ara a regions d'Àfrica de la mateixa sort.

Ara bé, malgrat les afirmacions realitzades relatives a les troballes a l'Àfrica del Sud en anys recents, i de les implicacions basades en elles, continua sent cert que tant si parlem de l'home fòssil, d'antigues civilitzacions, de pobles aborígens coetanis o extints, o de les actuals nacions del món, totes les línies migratòries que es poden seguir o deduir en cap manera semblen irradiar com els radis d'una roda des de l'Orient Mitjà.

Abans de presentar algunes de les proves mateixes, serà oportú presentar un breu resum de quina és la naturalesa de la prova. Al llarg de la ruta migratòria hi haurà assentaments que diferiran lleugerament del que l'ha precedit i del que deriva d'ell. Com a regla general, la direcció del moviment tendeix a quedar reflectida en la gradual pèrdua d'artefactes culturals que segueixen en ús més enrere de la línia, però que o bé desapareixen totalment al llarg de la línia, o bé són copiats de forma menys eficaç, o merament representats en imatges o s'esmenten en el folklore. Quan diverses línies irradien des d'un sol centre, la situació que apareix és més o menys la d'una sèrie de cercles sempre més estesos d'assentaments, cadascun dels quals comparteix menys i menys dels artefactes culturals originals que persisteixen en el centre, i exhibint cada un d'ells l'aparició d'articles totalment nous desenvolupats per satisfer noves necessitats que no es trobaven en el centre. Com més hom s'allunya del centre seguint qualsevol d'aquestes rutes de migració, tants més nous i singulars articles específics es podran trobar que no són compartits per les altres línies, però se seguiran preservant uns pocs vincles particularment útils o importants amb la base original. Si s'entra en un assentament així sense un coneixement previ de la direcció des d'on van arribar els colons, no es pot tenir certesa sobre com s'han de seguir les relacions sense un cert coneixement del contingut cultural dels assentaments més amunt i més avall de la línia en cada direcció. Però sí que hi ha alguna classe bastant específica de prova que permet distingir entre els artefactes que han estat portats pels nouvinguts i aquells que s'han desenvolupat en el lloc. Això és així en particular sempre que apareixen articles complexos. Freqüentment, els materials per a la seva fabricació no estarien disponibles a la localitat. A vegades l'evidència és de segona mà, i apareix en forma d'un article que és evidentment una còpia i que té alguna cosa en la seva construcció que ho demostra. Per exemple, certs atuells de ceràmica minoica són clarament còpies de prototips de metall, tant en la forma que tenen com en la seva ornamentació. Allà on les nanses de ceràmica d'aquests atuells s'uneixen al vas mateix, es troben petites protuberàncies d'argila que no serveixen a cap propòsit funcional, sinó que són clarament un intent de copiar els rebllons que en el passat fixaven el mànec metàl·lic als cossos metàl·lics del prototip.<sup>52</sup> Aquests prototips es troben a l'Àsia Menor, i per això

49 L'home i els animals prehistòrics: vegeu, per exemple, William Howells, *Mankind So Far*, Doubleday, Doran, Nova York, 1945, pàg. 267. També Ashley Montagu, a *Introduction to Physical Anthropology*, Thomas, Springfield, Missouri., 1945, pàg. 110.

50 L'existència de les tres «famílies» en aquesta època és observada per Vere G. Childe en el seu *New Light on the Most Ancient East*, Kegan Paul, Londres, 1935, pàg. 18, i *What Happened in History*, Penguin Books, 1946, pàg. 81.

51 Custance, AC, «The Part Played by Shem, Ham and Japheth in subsequent World History», Part I; «The Technology of Hamitic People», Part IV, a *Noah's*

*Three Sons*, vol. 1; i «La confusió de les llengües», veure l'índex d'aquesta secció per accedir-hi. En castellà, «La confusión de las lenguas», en línia a <http://www.sedin.org/doorway/08-confusion.html>; original: «The Confusion of Tongues», Part V a *Time and Eternity*, vol. 6 de *The Doorway Papers Series*.

52 Sobre això, vegeu J. D. S. Pendelbury, *The Archaeology of Crete*, Methuen, Nova York, 1939, pàg. 68; i V. Gordon Childe, *The Dawn of European Civilization*, Kegan Paul, 6a edició, revisada, 1967, pàg. 19.

queda clar en quina direcció s'ha de seguir la línia migratòria, perquè és inconcebible que el vas de ceràmica amb les seves petites protuberàncies d'argila hagués donat al metal·lúrgic la idea d'on situar els reblons.

En les migracions més primerenques que, si som guiats per la cronologia de les Escripures, han d'haver estat força ràpides, va ser inevitable que en emigrar hi hagués una marcada tendència cap a la pèrdua d'articles culturals comuns al centre, en lloc de vers un guany de nous articles.<sup>53</sup> Així, el nivell general de la cultura decauria al principi, tot i que les tradicions orals i coses com rituals i creences religioses tendeixen a perdre's o a canviar amb molta més lentitud. En el seu moment, quan un grup prou gran de persones sobreviagués en qualsevol lloc que fos prou acollidor per facilitar un assentament permanent, sorgiria un nou centre cultural amb moltes de les velles tradicions preservades, però amb algunes noves establertes amb una importància suficient que onades d'influència traslladarien tant cap endavant com cap enrere al llarg de les línies des de les que havien procedit els colons.

Juntament amb aquestes pèrdues culturals en l'expansió inicial dels pobles camites tindria lloc amb freqüència un canvi del físic a una major tosquetat. No només la gent tendiria en molts casos a no estar preparada per als rigors d'una vida pionera d'aquesta classe i en conseqüència a patir una degradació cultural, sinó que l'aliment mateix resultaria sovint extremadament insuficient o inadequat pels seus paladars no acostumats, i no poques vegades seria al principi inadequat per mantenir el ple vigor corporal i per al desenvolupament d'un creixement completament normal dels joves, perquè els trastorns de la dieta tenen els seus efectes en els patrons del creixement. La veritat és que, com Dawson va observar fa molt temps,<sup>54</sup> com més cultivat és un immigrant quan arriba a una terra de frontera, tant més greument pateix les dificultats i tant més susceptible és de patir en veure's privat de les comoditats de la seva vida anterior. Això ha estat observat pels que han estudiat els efectes de les deficiències alimentàries sobre la forma del crani humà, per exemple, un tema que aquest autor ha tractat amb cert detall en un altre lloc.<sup>55</sup> L'efecte sobre els èxits tecnològics dels nousvinguts és cosa ben òbvia, perquè una dama summament educada que mai no hagi fet pa ni hagi sargit les seves pròpies peces de vestir, ni cultivat un hort, es trobaria en una situació molt pitjor com nousvinguda a una terra de frontera, que una dona de la neteja de Londres. Així, la causa més probable d'una societat particularment degradada al començament seria no una procedència cultural baixa, sinó alta. I aquesta és per descomptat la situació que ens presenta el Gènesi immediatament després del Diluvi.

Mentrestant, l'establiment ocasional al llarg de les diverses rutes de migració del que es podrien anomenar centres culturals «provincials», dels que les influències s'estendrien en totes direccions, complicaria molt els patrons de les relacions culturals en els temps més primerencs. En línies generals, els indicis existents ofereixen un fort suport a un Bressol de la Civilització a l'Orient Mitjà, des d'on van anar sortint aquestes onades successives de pioners. I aquests gairebé amb tota certesa no van ser indoeuropeus (és a dir, jafetites). Van ser pioners camites, bé de tipus mongoloide, bé negroide, en la seva major part, encara que

amb alguna barreja, que van marcar camins i van obrir territoris en cada part de la terra habitable, sovint a gran cost per a la seva pròpia herència cultural i per a detriment de la refinada aparença física que es podia encara trobar en els seus parents que van seguir residint en el seu lloc d'origen. A cada localitat van establir aviat una forma de vida que feia servir al màxim els recursos disponibles, o bé les circumstàncies els van aclaparar i es van extingir, deixant unes poques restes escampades darrere d'ells, havent tingut unes circumstàncies atroçment difícils en el seu aïllament, del que en donen testimoni les seves restes físiques. Els jafetites van seguir-los en el moment oportú, aprofitant sovint la tecnologia establerta, com ho farien els puritans a Nord-Amèrica milers d'anys després, de vegades desplaçant-los totalment, de vegades absorbint-los de manera que els dos grups van quedar fosos, i de vegades educant-los en noves formes i després retirant-se. L'Índia ha viscut aquests tres patrons. El poble de la vall de l'Indus va ser aclaparat i va quedar totalment desplaçat o absorbit, i aquesta barreja va ser milers d'anys després educada altra vegada en noves vies per un altre influx de colons jafetites, que des de llavors han abandonat la seva posició dominant.

Com ja hem esmentat, hi ha un factor addicional que té a veure amb la forma degenerada que tants dels més primerencs fòssils humans semblen exhibir. Encara que es diu que la durada de la vida humana va minvar molt ràpidament després del Diluvi, durant diversos centenars d'anys molts homes van sobreviure fins a una edat que avui es consideraria increïblement avançada. Si afegim a l'aïllament i a les privacions d'alguns d'aquests pioners més dispersos i primerencs la possibilitat que visquessin més enllà dels cent anys, o potser fins i tot més temps, l'efecte acumulatiu sobre el seu físic hagués resultat enormement accentuat. S'ha observat, en realitat, que les sutures dels cranis estan gairebé esvaïdes en alguns espècimens, una circumstància que podria ser interpretada de manera raonable com una prova d'una edat extremadament avançada. Una edat extremadament avançada tendria sovint a modificar el crani cap a la forma convencional de «home-simi».<sup>55</sup>

Fins aquí pel que fa als grans trets. Ara passarem a un examen més detallat de les proves (1) que la dispersió de l'home va tenir lloc des d'un centre situat en algun lloc de l'Orient Mitjà i que aquesta dispersió dona explicació de l'home fòssil, i (2) que els que van formar l'avantguarda pertanyien al tronc camític, fent servir el terme «camític» per denotar tots els descendents de Noè no pertanyents a les línies de Jàfet o de Sem.

\* \* \* \* \*

## Capítol Quatre

### On va aparèixer el Primer Home?

**A**BANS QUE ES PROPOSÉS un origen evolutiu per a l'home, hi havia un acord general sobre que el Bressol de la Humanitat estava a Àsia Menor, o almenys a la regió de l'Orient Mitjà. Qualsevol evidència de tipus primitius en altres parts del món, fossin vivents o fòssils, es consideraven com a

53 Perry, W. J., *The Growth of Civilization*, Penguin Books, 1937, pàg. 123.

54 Dawson, Sir J. William., *The Story of the Earth and Man*, Hodder and Stoughton, London, 1903, pàg. 390.

55 Desaparició de les sutures cranianes: Observació de Sir William Dawson, *Meeting Place of Geology and History*, Revell, Nova York, 1904, pàg. 63 [citat

per James Orr, *God's Image in Man*, Eerdmans, Grand Rapids, 1948, pàg. 256, nota al peu 3]. Vegeu també Gy. Acsadi i J. Nemeskí, *A History of Human Life Span and Mortality*, Budapest, Akademiai Kiadó, 1970, pàg. 115s, 140.

prova que l'home havia degenerat en anar-se allunyant de l'emplaçament del Paradís. Quan l'evolucionisme va captivar la imaginació dels antropòlegs, llavors es van aclamar les restes fòssils primitives com a prova que els primers homes no estaven constitutivament molt allunyats dels simis. Tanmateix, ja des del principi es va suscitar un problema, i és que aquests suposats antecessors de l'home modern sempre semblaven sorgir en els llocs on no devien. Se seguia acceptant la suposició bàsica que l'Orient Mitjà era la llar de l'Home, i per això aquests tipus de fòssils primitius, que apareixien a tot arreu excepte en aquesta regió, semblaven totalment fora de lloc. Osborn, a la seva obra *Men of the Old Stone Age*, raonava aquesta anomalia argumentant que es tractava d'emigrants. Va expressar la seva convicció que tant els habitants humans com animals d'Europa, per exemple, havien arribat allà com a immigrants en grans onades procedents d'Àsia i d'Àfrica. En aquest últim cas, va escriure que també era probable que la font de les onades migratòries fos Àsia, essent Àfrica del Nord simplement la ruta de pas. Aquesta era la seva postura en 1915, i quan va aparèixer una tercera edició del seu famós llibre el 1936, només hi havia modificat els seus punts de vista originals lleugerament. Així, té un mapa del Vell Món amb aquesta nota al peu: «Durant aquesta llarga era, Europa Occidental ha de ser contemplada com una península, envoltada per tots costats pel mar,<sup>56</sup> No obstant això, el 1930, i en contra de les expectatives, H. J. Fleure va haver d'admetre:<sup>57</sup>

No s'han trobat clars indicis dels homes i de les cultures de l'última part de l'Antiga Edat de Pedra (coneguda a Europa com les fases del aurinyacià, solutrià i magdalenian) a les terres altes centrals d'Àsia.

La situació es mantenia bàsicament igual quan, vint anys després, Wilhelm Koppers observava el següent:<sup>58</sup>

Cal emfasitzar que fins ara tots els homes fòssils s'han trobat a Europa, l'Extrem Orient i a l'Àfrica, és a dir, a les regions perifèriques d'Àsia que tenen la menor probabilitat d'haver constituït el bressol de la raça humana. No coneixem cap mena de restes procedents d'Àsia Central on la majoria dels investigadors que s'han dedicat a l'origen de l'home situarien les races més antigues.

És cert que s'han trobat ara alguns homes fòssils a l'Orient Mitjà, però lluny de militar en contra d'aquesta àrea com el centre de posteriors migracions, em sembla a mi que donen suport de forma indirecta –i per això amb tant més pes– en favor d'això. Tornarem a aquesta qüestió més endavant.

Griffith Taylor, de la Universitat de Toronto, va escriure, referint-se als moviments migratoris en general, tant en temps prehistòrics com històrics:<sup>59</sup>

Es demostra que hi ha una sèrie de regions en les Índies Orientals i a Australàsia que estan disposades de manera que les més primitives es troben a la major distància d'Àsia, i les més avançades, més a prop d'Àsia. Aquesta distribució al voltant d'Àsia resulta certa d'altres «penínsules» [és a dir, Àfrica i Europa], i és d'importància fonamental en considerar l'evolució i la situació etnològica dels pobles de què es tracta. ...

Sigui quina sigui la regió que considerem, Àfrica, Europa, Austràlia o Amèrica, el que trobem és que les principals migracions han procedit sempre d'Àsia.

Després de considerar alguns dels indicis que empra per a establir unes possibles relacions entre grups en diferents àrees geogràfiques, comentava:<sup>60</sup>

Com pot ningú explicar l'estreta semblança entre uns tipus tan distants entre ells com els que aquí s'exposen? Només una expansió de zones racials *des d'una terra-bressol comuna* [el seu èmfasi] pot arribar a explicar aquestes afinitats biològiques.

Després, i a continuació, en considerar l'etnologia africana, observava:<sup>61</sup>

El primer centre d'atenció en estudiar la distribució dels pobles africans és que es manté la mateixa regla que hem observat en els pobles d'Australàsia. Els grups més primitius apareixen en les regions més distants respecte a Àsia, o, el que és el mateix, en les regions més inaccessibles. ...

Donades aquestes condicions, sembla lògic suposar que les zones racials només poden haver estat resultat d'uns pobles similars expandint-se en onades des d'un origen comú. Aquesta terra-bressol hauria d'estar situada aproximadament entre les dues «penínsules», i tots els indicis (incloent la distribució racial de l'Índia) apunten a una regió de màxima evolució no allunyada del Turquestan. No és improbable que el factor temps fos similar durant l'expansió de tots aquests pobles.

En una línia semblant, Dorothy Garrod escrivia:<sup>62</sup>

S'està fent més i més clar que no és a Europa on hem de buscar l'origen dels diversos pobles paleolítics que van envair occident amb èxit. ... Així, la classificació que dona de Mortillet només registra *l'ordre d'arribada* [èmfasi meu] a Occident d'una sèrie de cultures, cadascuna de les

56 Osborn, H. F., *Men of the Old Stone Age*, Scribners, Nova York, 1936, pàg. 19s.

57 Fleure, H. J., *The Races of Mankind*, Benn, Londres, 1930, pàg. 45.

58 Koppers, W., *Primitive Man and His World Picture*, traduït a l'anglès per Edith Raybould, Shedd i Ward, Nova York, 1936, pàg. 239.

59 Taylor, Griffith, *Race and Migration*, University of Toronto, 1945, pàg. 9, 10.

60 Taylor, G., *ibid.*, pàg. 67.

61 Taylor, G., *ibid.*, pàgs. 120, 121.

62 Garrod, Dorothy, «Nova et Vetera: a Plea for a New Method in Paleolithic Archaeology», *Proceedings of the Prehistoric Society of East Anglia*, Vol. 5, pàg. 261.

quals s'havia originat i probablement passat la major part de la seva existència en altres llocs.

També V. G. Childe escrivia en aquest sentit:<sup>63</sup>

El nostre coneixement de l'arqueologia d'Europa i de l'Antic Orient ha enfortit enormement la posició de l'orientalista. Per descomptat, ara podem explorar províncies connectades de manera continuada a través de les quals veiem les cultures classificades per zones en graus de decadència regular al voltant de centres de civilització urbana en l'Antic Orient. Aquesta zonació és la millor prova possible del postulat de difusió dels orientalistes.

Henry Field, escrivint sobre la possible bressol del *Homo sapiens*, va fer una ressenya molt general dels principals descobriments sobre l'home fòssil (fins a aquella data, 1932), incloent troballes a Java, Kenya, Rhodèsia [l'actual Zimbabwe - N. del T.] i Heidelberg, i després donava un mapa on els situava; i fa aquest comentari:<sup>64</sup>

No em sembla probable que cap d'aquestes localitats pogués haver estat el punt original des del qual va emigrar l'home més antic. Les distàncies, combinades amb moltes barreres geogràfiques, tendeixen a fer insostenible una teoria d'aquesta naturalesa. Suggerixo que una regió més o menys equidistant de les vores exteriors d'Europa, Àsia i Àfrica pot ser certament el centre des del qual va tenir lloc aquest succés.

És cert que aquestes declaracions van ser escrites abans dels recents descobriments d'Àfrica del Sud, o a l'Extrem Orient a Choukoutien, o en el Nou Món. Ja hem fet referència als descobriments d'Àfrica del Sud –i no són rellevants aquí perquè no hi ha un acord general que siguin veritables fòssils humans o ni tan sols, segons l'opinió d'alguns, dels seus antecessors. Els descobriments de Choukoutien, com tractarem d'exposar, donen suport a la present tesi d'una manera interessant. Pel que fa al Nou Món, ningú no ha proposat fins i tot que fos el Bressol de la Humanitat. Tampoc els fòssils al Nou Món antedaten els homes fòssils suposadament més antics del Vell Món. Així, l'Orient Mitjà podria seguir retenint la prioritat com llar de l'Home, encara que en la qüestió de les datacions s'ha d'admetre que cap autoritat amb una reputació d'erudició ortodoxa en joc proposaria mai que fos una llar tan recent –en el nostre còmput de solament 4500 a 5000 anys d'antiguitat. Així, persisteix el problema cronològic. I de moment no tenim resposta per al mateix, però podem seguir explorant altres línies indiciàries que en la major part dels altres respectes donen suport decididament a la tesi exposada en aquest article.

Part d'aquests indicis, cosa curiosa, és la diversitat de tipus físic que es troba en el que sembla que han constituït unitats

familiars (ja que els fòssils es troben junts i sembla que són coetanis). Això ha estat motiu d'algunes sorpreses, tot i que tenen una clara explicació en base a la dispersió des d'un centre. Fa alguns anys, W. D. Matthew va fer la següent observació:<sup>65</sup>

Sigui quina sigui l'agència que s'assigni com a causa de l'evolució en una raça, hauria de ser al principi més progressiva en el seu punt de dispersió original. ...

Aquí cal comentar sobre aquesta observació, perquè té importants implicacions. Lebzelter va observar que «quan l'home viu en grans aglomeracions, la forma física tendeix a ser estable, mentre que la cultura s'especialitza; quan viu en grups aïllats petits, la cultura és estable però evolucionen races especialitzades».<sup>66</sup> Segons Lebzelter, aquesta és la raó que la diferenciació racial fos més marcada en les etapes primerenques de la història de l'home. L'explicació d'aquest fet és ben clara. En una població molt petita i estretament consanguínia, els gens per caràcters infreqüents tenen una millor probabilitat de ser expressats homozigòticament de manera que aquests caràcters apareixen en la població amb més freqüència, i tendeixen a perpetuar-se. D'altra banda, una població tan petita pot tenir una existència tan precària que el marge de supervivència sigui massa estret per encoratjar o permetre que les diversitats culturals trobin expressió. Així, el tipus físic és variant però va acompanyat de conformitat cultural. En canvi, en una comunitat àmplia i ben establerta, comença a aparèixer una norma física com a característica d'aquesta població, mentre que la seguretat derivada dels nombres permet una major divergència cultural.

Així, en el mateix començament podríem esperar trobar a la regió central una mesura de diversitat física i d'uniformitat cultural; i en cada centre secundari o provincial en les seves etapes inicials reapareixeria la mateixa situació. La diversitat física que caldria esperar sobre la base del que portem dit quedaria, com ara se sap, exagerada fins i tot més pel fet (reconegut només recentment) que quan qualsevol espècie establerta entra en un nou mitjà, dona en l'acte expressió a una capacitat nova i major de diversificació en la forma física. Com ho explicava LeGros Clark:<sup>67</sup>

L'elevada variabilitat (en el tipus) pot estar correlacionada amb el fet que (en aquell temps) el ritme de l'evolució dels homínids anés procedint amb una certa velocitat amb el desplegament d'unes poblacions relativament petites i sovint contigües cap a àrees molt dispersades amb uns mitjans ambients oposats i canviants.

El fet de la variabilitat inicial ha estat àmpliament reconegut. Richard B. Goldschmidt es va referir a això com un fenomen gairebé universal.<sup>68</sup>

63 Childe, V. Gordon, *Dawn of European Civilization*, Kegan Paul, Londres, 3a edició, 1939. En l'edició de 1957 Childe, en la seva introducció convida els seus lectors a observar que ha modificat una mica la seva orientació «dogmàtica», però segueix conclouent al final del volum (p. 342): «la primacia d'Orient resta incontrovertible».

64 Field, Henry, «The Cradle of Homo Sapiens», *American Journal of Archeology*, octubre-desembre, 1932, pàg. 427.

65 Matthew W. D., «Climate and Evolution», *Annals of the New York Academy of Science*, vol. 24, 1914, pàg. 180.

66 Lebzelter, Viktor, citat per W. Koppers en la seva obra *Primitive Man*, traduïda per Edith Raybould, Sheed & Ward, Nova York, 1952, pàg. 220. El seu punt de

vista va ser recolzat per Le Gros Clark, *Journal of the Royal Anthropological Institute*, vol. 88, Part II, juliol-desembre. 1958, pàg. 133.

67 Clark, Sir W. LeGros, «Bones of Contention», *Human Evolution: Readings in Physical Anthropology*, volum dirigit per N. Korn i F. Thompson, Holt, Rinehart & Winston, Nova York, 1967, pàg. 301.

68 Goldschmidt, Richard B., «Evolution As Viewed by One Geneticist», *American Scientist*, vol. 40, gen. 1952, pàg. 97; i per a materials addicionals sobre aquest extrem, vegeu «La suposada evolució del crani humà», a l'índex d'aquesta secció; en castellà «La supuesta evolución del cráneo humano», en línia a <http://www.sedin.org/doorway/09-presionesamb.html>; article original: «The Supposed Evolution of the Human Skull», Secc. IV.

Els fets de la major importància general són els següents. Quan apareix un nou filum, classe o ordre, segueix una diversificació ràpida i explosiva (en termes de temps geològic) de manera que pràcticament tots els ordres o famílies que es coneixen apareixen sobtadament i sense transicions aparents.

Així, en realitat tenim tres factors, tots els quals es troben encara operatius en poblacions vives, que han d'haver contribuït a l'assenyalada variabilitat de les primerenques restes fòssils humanes, en particular quan es troben diversos espècimens en una sola localitat com a Choukoutien, per exemple, o a Obercassel, o al Mont Carmel.

Així, aquests factors es poden resumir d'aquesta manera: (1) Una nova espècie és més variable quan apareix per primera vegada. (2) Una petita població és més variable que una de grans dimensions. (3) Quan una espècie (o uns pocs membres de la mateixa) es desplaça a un nou entorn, de nou apareix una àmplia variació que només s'estabilitza amb el temps. A aquests punts caldria afegir-ne un quart, és a dir, que les poblacions petites tenen propensió a ser summament conservadores en la seva cultura, mantenint per això molts vincles amb el cos original encara que estiguin molt esteses geogràficament.

Vere Gordon Childe observava:<sup>69</sup>

Els casos d'atrinxerament tenaç, unes supersticions apassionadament mantingudes, són obertament hostils a qualsevol canvi social i als avenços científics que el fan necessari. I la força de tal reacció en una comunitat sembla ser inversament proporcional a la seguretat econòmica del grup; un grup sempre a la vora de la fam no gosarà arriscar-se a un canvi.

Les restes fòssils són un constant testimoni de la realitat d'aquests factors, però el testimoni té significat, i els fets reben la seva millor explicació només si suposem que una petita població va començar al centre i, en quedar fermament establerta allà, va enviar successives onades d'emigrants que generalment estaven compostes per molt poques persones en cada grup, que a continuació van establir una addicional successió de centres, repetint-se el procés una i altra vegada fins que els primers homes es van haver escampat per totes les regions habitables del món. Cada nou centre exhibia al principi una gran diversitat de tipus físics, però en multiplicar-se la població a nivell local s'aconseguia una major uniformitat física amb el pas del temps. Quan aquest centre subsidiari quedava eliminat abans que s'hagués aconseguit aquesta uniformitat, i on l'atzar ha preservat les seves restes, la diversitat va quedar capturada i congelada per al nostre examen. Alhora, en àrees perifèriques on els que seguien enrere havien empès a individus o famílies, les circumstàncies es

van combinar amb freqüència per degradar-los fins al punt que l'home fòssil tendeix naturalment cap a una forma bestial –però per raons molt secundàries. Això està recolzat, per exemple, per una afirmació de Le Gros Clark. Referint-se a l'Home d'Heidelberg, pregunta si representa una espècie separada de l'home o si pot tractar-se «merament d'un individu aïllat perifèric aberrant».<sup>70</sup> Clark admet en la pràctica la mateixa possibilitat per l'Home de Neandertal. Després de referir-se a ell com «una línia lateral aberrant ... una mena de retrogradació evolutiva», prossegueix dient: «Si les restes de l'Home de Neandertal se situen en la seva seqüència cronològica, sembla que alguns dels fòssils més antics, que daten de l'etapa *més primerenca* del període mosterià, són menys “neandertaloides” en els seus trets esquelètics (i per això s'acosten més a l'Homo sapiens) que el tipus Neandertal extrem de data *posterior* [èmfasi meu]».<sup>71</sup>

En canvi, en les etapes primerenques de les migracions la uniformitat cultural no només seria la norma en cada grup, sinó que es trobaria necessàriament també entre els grups mateixos. I això és també el que s'ha constatat. De fet, seguint la regla enunciada més amunt, seria d'esperar que els grupuscles més primitius que havien estat empesos a allò més lluny de la perifèria mantinguessin la major proporció d'elements culturals compartits, de manera que no seria sorprenent descobrir vincles entre àrees perifèriques com el Nou Món, Europa, Austràlia, etc. –exactament com s'ha observat.

Aquestes línies indiciàries ens obliguen a concloure que no hauríem de contemplar aquestes regions perifèriques com la representació de les etapes inicials del desenvolupament cultural humà, ni com un retrat de la seva aparença original. És precisament en aquestes regions perifèriques que no trobarem aquestes coses. La lògica d'això es va fer evident per E. A. Hooten, que tanmateix la va rebutjar de ple amb aquest comentari:<sup>72</sup>

L'adopció d'un principi com aquest portaria necessàriament a la conclusió que els llocs on hom troba l'existència de formes primitives de qualsevol ordre d'animal són precisament els llocs on aquests animals no van poder haver-se originat. ...

Però aquest és el principi de «*lucus a non lucendo*», és a dir, trobar llum precisament on hom no hauria de trobar-la, el que portat al seu extrem lògic ens portaria a buscar l'origen de l'home allà on no hi ha traces de l'home antic ni de cap dels seus precursors primats [èmfasi meu].

Això no obstant, aquest principi pot ser veritable –fins i tot si contradiu les reconstruccions evolutives.

William Howells va escriure amb certa extensió sobre que, en les seves pròpies paraules, «totes les emprems visibles

69 Childe, V. Gordon, *Man Makes Himself*, Thinker 's Library, Watts, Londres, 1948, pàg. 99.

70 Clark, LeGros, «Bones of Contention», a *Human Evolution: Readings in Physical Anthropology*, volum dirigit per N. Korn i F. Thompson, Holt, Rinehart & Winston, Nova York, 1967, pàg. 239.

71 Clark, W. LeGros, *History of the Primates*, Phoenix Books, University of Chicago, 1957, pàgs. 163, 164. L'edició de 1966 de l'Encyclopedia Britannica, Vol. 14 (pàg. 738) té aquesta observació: «En els temps primerencs dels descobriments paleoantropològics, se suposava generalment que l'Homo neanderthalensis representava el simi ancestral del qui havia derivat l'Homo sapiens. ...

Però l'acumulació de descobriments addicionals ha deixat clar que aquests trets aparentment primitius són secundaris –resultat d'una evolució retrògrada de tipus encara més antics que no semblen específicament distingibles de l'Homo sapiens »

Wilfred E. LeGros Clark comenta que l'Home de Neandertal «va desaparèixer molt bruscament d'Europa, essent substituït per una població d'Homo sapiens de tipus modern. Se suposa que aquests últims es van estendre per Europa des d'una regió adjacent, potser l'Orient Mitjà, i que per substitució va conduir a l'extinció de l'Homo neanderthalensis». Vegeu el seu article «The Crucial Evidence for Human Evolution», *American Scientist*, vol. 47, 1959, pàg. 30.

72 Hooten, A. I. «Where Did Man originate?» *Antiquity*, juny de 1927, pàg. 149.



conduïen des d'Àsia cap a fora».<sup>73</sup> Després va examinar la situació respecte a les línies migratòries preses pels «blancs» (caucàsics) i va observar que al principi estaven arrelats al sud-oest d'Àsia, «aparentment amb els Neandertals al nord i a l'oest d'ells». Després va proposar que mentre que la majoria d'ells van emprendre la marxa cap Europa i el Nord d'Àfrica, alguns d'ells poden haver viatjat a través d'Àsia central fins a la Xina, el que possiblement donaria explicació als ainus i als polinesis. Opinava que la situació respecte dels mongoloides era bastant clara, i que s'havien originat en algun lloc a la mateixa regió que els blancs, des d'on van poblar Orient. Els pobles de pell fosca són, en les seves paraules, «un enigma molt més formidable». Creia que els aborígens australians podien ser seguits fins tan lluny com l'Índia, amb alguns indicis d'ells potser al sud d'Aràbia. És de suposar que els negres africans han de ser seguits també des de l'Orient Mitjà, potser arribant a l'Àfrica per la Banya i per això mateix també per via d'Aràbia.

Tanmateix, hi ha una diversitat de pobles de pell negra que semblen escampats aquí i allà d'una manera que ell designa com «l'enigma suprem» –del qual un factor primordial és la peculiar relació entre els negres i els negrets. D'aquests últims deia el següent:<sup>74</sup>

Es [troben] entre els negres a la selva del Congo, i apareixen a la perifèria oriental d'Àsia (les illes Andaman, la península de Malacca, probablement l'Índia i possiblement antigament al sud de la Xina), a les Filipines i a Nova Guinea, i potser a Austràlia amb traces probables a Borneo, Cèlebes i diverses illes de Melanèsia.

Totes aquestes són àrees «de refugi», els indesitjables llocs inhòspits que els pigmeus han ocupat evidentment, així com més tard gent més poderosa va arribat a les mateixes regions. ...

Hi ha diverses conseqüències que es deriven d'aquests fets. Els negrets han d'haver migrat des d'un punt comú. ... I és impossible suposar que el seu punt d'origen estigués en qualsevol extrem del seu àmbit. ... És molt més probable que procedissin d'algun punt intermedi, que es troba a Àsia.

De manera que tenim una àmplia mesura d'acord en que les línies migratòries irradien no des d'un punt en algun lloc a l'Àfrica o Europa o l'Extrem Orient, sinó des d'un punt geogràfic que ha de quedar estretament associat amb aquella regió del món des de la qual la escriptura no només sembla dir que l'home va començar a poblar físicament el món després del Diluvi, sinó també culturalment. En contemplar l'expansió de la civilització tal com hem considerat l'expansió humana, és clar que les línies segueixen el mateix curs. La diferència essencial, si prenem nota de les seqüències cronològiques actuals, és que en tant que es creu que la dispersió de la humanitat va tenir lloc fa centenars de milers

d'anys, la dispersió de la civilització és un esdeveniment que ha tingut lloc recentment. Crec que l'home estava fent la seva llarga caminada fins als racons més remots del món mentre que al mateix temps la civilització floria en el centre.

Se solia raonar que encara que l'home civilitzat és una sola espècie, aquestes restes fòssils disperses de l'home formaven espècies separades pròpies, i que per això no estaven relacionats amb l'home modern de cap manera simple. Alguns, per exemple, han proposat de forma provisional un concepte com aquest, considerant l'Home de Neandertal com una espècie o subespècie anterior que va ser eliminada amb l'aparició de l'anomenat «home modern».<sup>75</sup> L'associació de neandertals amb homes moderns en les troballes del mont Carmel sembla enfrontar-se a aquesta postura.<sup>76</sup> I, per descomptat, hi ha l'acord molt generalitzat en l'actualitat que, naturalment amb l'excepció dels descobriments sud-africans més recents, tots els homes –fòssils, prehistòrics, històrics i moderns– formen una espècie, l'*Homo sapiens*.<sup>77</sup>

Ralph Linton contemplava les varietats d'homes revelades pels descobriments fòssils com degudes a factors que ja hem delimitat. Tal com ell ho expressava:<sup>78</sup>

Si tenim raó en la nostra opinió que tots els homes existents pertanyen a una sola espècie, l'home primitiu ha d'haver estat una forma generalitzada amb potencialitats per evolucionar a totes les varietats que coneixem en l'actualitat. A més, sembla probable que aquesta forma generalitzada s'estengués àmplia i ràpidament i que en el termini d'uns pocs milers d'anys de la seva aparició, petits grups d'individus s'haguessin escampat per la major part del Vell Món.

Aquests grups es trobarien davant molts medis diferents, i les peculiaritats físiques que eren avantatjoses en un d'ells podrien ser intranscendents o realment nocives en un altre. A més a més, a causa del relatiu aïllament d'aquests grups i a la seva pràctica de l'endogàmia, qualsevol mutació que fos favorable o almenys no nociva sota aquelles circumstàncies particulars tindria la major probabilitat d'estendre a tots els membres del grup.

Sembla ben possible explicar totes les variacions conegudes en la nostra espècie sobre aquesta base, sense invocar la teoria d'una petita quantitat de varietats diferents.

Sota aquesta llum, els espècimens fòssils degradats que apareixen en regions perifèriques no haurien de tractar-se ni com a experiments evolutius «fallits» cap al sorgiment de tipus de veritables *Homo sapiens*, ni com a fases ni vincles «amb èxit però només parcialment complets» entre simis i homes. De fet, i com estava disposat a admetre-ho Griffith Taylor, «la localització d'aquests “baules perdudes” com el *Pithecanthropus* a Java, etc., sembla tenir poc a veure amb la qüestió de la terra-bressol de la

73 Howells, William. *Mankind So Far*, Doubleday, Doran, Nova York, 1945, pàgs. 295 s.

74 *Ibid.*, pàgs. 298, 299.

75 Weidenreich, Franz, *Palaontologia sinica*, Sèrie Completa, No. 127, 1943, pàg. 276.

76 Romer, Alfred, *Man and the vertebrates*, University of Chicago Press, 1948, pàgs. 219, 221.

77 Els fòssils de l'home com un tot: vegeu F. Gaynor Evans en una nota sobre «The Names of Fossil Men [Els noms dels homes fòssils]», *Science*, vol. 101, 1945, pàg. 16, 17.

78 Linton, Ralph, *The Study of Man*, Appleton Century, Nova York, 1936, pàg. 26.

humanitat».<sup>79</sup> I de fet bé hagués pogut dir també: «i amb la qüestió de l'origen de l'home». Conclou dient: «Són gairebé amb tota seguretat exemples d'un tipus que ha estat empès a les regions perifèriques».

En una recent conferència d'antropòlegs, s'informa que un dels ponents va dir:<sup>80</sup>

La majoria dels participants van estar d'acord que pot ser que, després de tot, molts dels anomenats pobles «primitius» del món en l'actualitat no siguin tan primitius. Van suggerir que certes tribus caçadores a l'Àfrica, l'Índia central, Amèrica del Sud i el Pacífic Occidental no constitueixen relíquies de l'Edat de Pedra, com s'havia pensat abans, sinó que es tracta del «naufragi» de societats molt més desenvolupades que es van veure forçades, per diverses circumstàncies, a portar una vida molt més simple, menys desenvolupada.

Així, la manera en què hom estudia o contempla aquestes restes fòssils queda en gran mesura acolorida per la forma en què hom pensi, si en termes de processos biològics o històrics. I en relació amb això, A. Portmann de Viena fa aquest comentari:<sup>81</sup>

La mateixa dada adoptarà aspectes totalment diferents segons la perspectiva, paleontològica o històrica, des de la qual la contemplem. La contemplem, bé com un vincle en una de les moltes sèries evolutives que el paleontòleg tracta d'establir, bé com alguna cosa connectada amb accions i esdeveniments històrics remots que difícilment podem esperar reconstruir. Permeteu que digui clarament que, pel que a mi fa, no em cap el menor dubte que les restes de l'home primitiu que coneixem haurien de ser totes considerades des d'una perspectiva històrica.

Aquest plantejament general respecte a la interpretació del significat de l'home fòssil ha estat explorat amb un cert detall per Wilhelm Koppers, que pensava que «primitivitat en el sentit que l'home sigui més proper a la bèstia» pot ser en ocasions «resultat d'un desenvolupament secundari».<sup>82</sup> Creia ell que seria molt més fàcil «evolucionar» vers l'Home de Neandertal des de l'home modern que a l'home modern a partir de l'Home de Neandertal. De fet, sostenia que eren un tipus especialitzat i més primitiu – però posterior a l'home modern, almenys pel que fa a la seva presència a Europa.

El que és ben sorprenent és que una autoritat tan eminent com Franz von Weidenreich estava disposat a admetre inequívocament que «No s'ha descobert cap tipus de fòssil humà fins ara de qui els trets característics no es puguin remuntar

fàcilment cap enrere a l'home modern» [èmfasi meu].<sup>83</sup> Griffith Taylor està d'acord amb aquesta opinió, i observava: «s'estan acumulant per descomptat els indicis que els pobles paleolítics d'Europa eren molt més afins amb les races que ara viuen a la perifèria de les regions euroafricanas del que s'admetia anteriorment».<sup>84</sup> De fet, fa molts anys Sir William Dawson es va dedicar a aquest tema i el va examinar amb cert detall en la seva obra esplèndidament redactada però gairebé completament ignorada titulada *Fossil Man and Their Modern Representatives*.<sup>85</sup> En el Simposi sobre Biologia Quantitativa de Cold Springs Harbor celebrat el 1950, T. D. Stewart, en una ponència titulada «Earliest Representatives of Homo sapiens», exposava les seves conclusions amb les següents paraules: «Igual que Dobzhansky, per tant, no puc veure actualment cap raó per suposar que hagi existit més que una sola espècie homínida en cap nivell cronològic en el Plistocè».<sup>86</sup>

Ernst Mayr està disposat a admetre la possibilitat que l'Home d'Heidelberg pogués ser merament «un individu aïllat perifèric aberrant», cosa que suggeriria que ja no hauria de ser considerat com potencialment un antic candidat a antecessor causa de la seva aparença «brutal».<sup>87</sup>

Els Pitecantropoides són tots ells més o menys perifèrics en relació amb el Bressol de l'Home tradicional. Inclouen l'Home de Vértesszöllös a Hongria, l'Home de Ternifine, l'Home d'Olduvai a Tanzània, l'Home de Swartkranz a Sud-àfrica, i l'Home de Lantian i de Pequín a la Xina, i l'Home de Java. En canvi, l'Home de Neandertal ocupa una posició intermèdia respecte a les característiques cranianes, facials i dentàries entre el Pithecanthropus i l'Homo sapiens.<sup>88</sup>

Essent que els tipus més primitius es troben en els marges i havent-se descobert fins a la data només tipus essencialment moderns on la civilització va tenir la seva font, és d'esperar que es trobessin combinacions i formes intermèdies en les àrees geogràfiques intermèdies. Alfred Romer va observar, en comentar sobre la col·lecció de descobriments fòssils a Palestina (Mugharet-i-Tabun, i Magharet-és-Skuhl), que «mentre que certs dels cranis són clarament Neandertals, altres exhibeixen en un grau variable nombrosos trets neantròpics (és a dir, de l'«home modern»)».<sup>89</sup> Posteriorment va identificar aquests cranis neantròpics com pertanyents al tipus general de Cro-Magnon a Europa –un tipus humà que sembla haver tingut uns trets físics esplèndids. Després va proposar que el grup del mont Carmelo «pot considerar-se com a resultat de l'encreuament de la raça dominant (Home de Cro-Magnon) amb els seus humils predecessors (Home de Neandertal)». Se segueix fent la suposició que la forma Neandertal inferior va precedir a la forma superior, l'Home de Cro-Magnon. William Howells va dir del grup fòssil de Skuhl: «és una variació extraordinària. Sembla haver-se tractat d'una sola tribu que abastava la gamma de tipus des de gairebé *Neandertal* fins gairebé

79 Taylor, Griffith, *Environment, Race and Migration*, University of Toronto Press, 1945, pàg. 282.

80 Comunicat a *Science Yearbook*, 1966, pàg. 256.

81 Portmann, A., *Das Ursprungsproblem*, Eranos-Yahrbuch, 1947, pàg. 11.

82 Koppers, Wilhelm, *Primitive Man and his World View*, traduït a l'anglès per Edith Raybould, Sheed i Ward, Nova York, 1952, pàg. 220 i 224.

83 Weidenreich, Franz, *Apes, Giants and Man*, Chicago University Press, 1918, pàg. 2.

84 Taylor, Griffith, *Environment, Race and Migration*, University of Toronto Press, 1945, pàg. 45.

85 Dawson, Sir J. William, *Fossil Men and Their Modern Representatives*, Hodder and Stoughton, Londres, 1883, viii i 354 pàgines, il·lustrat.

86 Stewart, T. D., «The Problem of the Earliest Claimed Representatives of Homo sapiens» a *The Cold Springs Harbor Symposia on Quantitative Biology: Origin and Evolution of Man*, Biological Laboratories, Cold Spring Harbour, Nova York, 1950, vol. 15, pàg. 105.

87 Mayr, Ernst, «The Taxonomic Evaluation of Fossil Remains» a *Human Evolution: Readings in Physical Anthropology*, volum dirigit per N. Korn i F. Thompson, Holt, Rinehart & Winston, Nova York, 1967, pàg. 239.

88 McCown, T. D., «The Genus Palaeoanthropus and the Problem of Superspecific Differentiation Among the Hominae». *Cold Springs Harbor Symposia on Quantitative Biology: Origin and Evolution of Man*, Cold Spring Harbor, Nova York, 1950 vol. 15, pàg. 92.

89 Romer, Alfred, *Man and the vertebrates*, University of Chicago Press, 1948, pàgs. 219, 221.

sapiens».<sup>90</sup> LeGros Clark estava fins i tot disposat a prescindir del «gairebé».<sup>91</sup>

Com un exemple extraordinari de la immensa variabilitat que pot exhibir una petita i aïllada població primitiva a la perifèria, no es pot fer res millor que citar els descobriments de Choukoutien a la Xina, a la mateixa localitat on es va trobar el famós Home de Pequín. Aquestes restes fòssils van procedir del que es coneix com la Cova Superior, i consisteixen d'un grup de set persones que semblen ser membres d'una família; un ancià que es creu que tenia més de 60 anys, un home més jove, dues dones relativament joves, un adolescent, un nen de cinc anys, i un nadó. Al costat d'ells es van trobar eines, ornaments i milers de fragments d'animals.

Un estudi d'aquestes restes ha resultat en algunes dades summent interessants, el més important de les quals, en el nostre context, és que, en jutjar per la forma craniana, tenim en aquesta família un representant de l'Home de Neandertal, una dona «melanèsia» que ens recorda els ainu, un tipus mongòlic, i una altra que és més aviat semblant a les modernes dones esquimals. Weidenreich va expressar la seva sorpresa davant l'amplitud de la variació. I la va expressar amb aquestes paraules:<sup>92</sup>

El que sorprèn no és l'aparició de tipus paleolítics de l'home modern que s'assemblen a tipus racials actuals, sinó la seva aparició conjunta en un lloc i fins i tot en una mateixa família, considerant que aquests tipus es troben en l'actualitat localitzats en regions remotes entre elles.

Formes similars a les del «Old Man (Home Vell)», com ha estat designat, s'han trobat en el Paleolític superior a Europa occidental i al nord d'Àfrica; formes molt semblants a les del tipus melanesi, al Neolític de la Indoxina, entre els antics cranis de la Cova de Lagoa Santa a Brasil, i en les poblacions actuals de Melanèsia; les formes estretament semblants al tipus esquimal es troben entre els amerindis precolombins de Mèxic i altres llocs a Amèrica del Nord, i entre els esquimals actuals de Groenlàndia occidental.

Després passa a observar que el gresol del Paleolític superior de Choukoutien «no es troba sol».<sup>93</sup> A Obercassel, a la vall del Rin, es van trobar dos esquelets, un home ancià i una dona més jove, en un sepulcre del voltant de la mateixa època que la sepultura de Choukoutien. Weidenreich va dir: «Els cranis són d'aparença tan diferent que ningú no dubtaria en assignar-los a dues races si procedissin de localitats diferents». La situació és tan confusa que va comentar:<sup>94</sup>

Els antropòlegs físics es troben en un carreró sense sortida pel que fa a la definició i a la gamma de races humanes diferents i la seva història. ...

Però hom no pot donar l'esquena a tot un problema perquè els mètodes aplicats i acceptats com històricament sagrats hagin resultat erronis.

Tanmateix, aquesta extraordinària variabilitat segueix permetent l'establiment de línies de relacions que apareixen entrecruant-se en totes direccions en una densa xarxa d'indicis que aquestes restes fòssils pertanyen majorment a una sola família, els descendents de Cam.

Griffith Taylor va vincular entre ells els melanesis, negres i amerindis.<sup>95</sup> La mateixa autoritat va proposar una relació entre l'Home de Java i l'Home de Rhodèsia.<sup>96</sup> Va relacionar certes tribus suïsses que semblen ser una bossa d'un tronc racial més antic amb el grup del nord de la Xina, els sudanesos, els boiximans d'Àfrica del Sud, i els Aeta de Filipines.<sup>97</sup> També vincularia el crani de Predmost amb els pobles aurinyacians i amb els australoides.<sup>98</sup> Macgowan<sup>99</sup> i Montagu<sup>100</sup> estaven convençuts que les poblacions aborígens de Centre i Sud-amèrica contenen un element de pobles negroides així com d'australoides. S'admet gairebé universalment que l'Home de Grimaldi era negroide encara que les seves restes es troben a Europa.<sup>101</sup> La veritat és que el tipus negroide està tan estès que fins i tot el *Pithecanthropus erectus* va ser identificat com negroide per Buysens.<sup>102</sup>

Huxley mantenia que la raça Neandertal havia d'estar estretament relacionada amb els aborígens australians, particularment els de la Província de Victòria;<sup>103</sup> i altres autoritats mantenien que aquest mateix poble australià s'ha de vincular amb la cèlebre raça de Canstadt.<sup>104</sup> Alfred Romer va relacionar l'Home de Solo de Java amb l'Home de Rhodèsia d'Àfrica.<sup>105</sup> Igualment, Hrdlicka relacionava el crani d'Olduvai amb la Dona de LaQuina; el de La Chapelle i altres amb el tronc africà bàsic;<sup>106</sup> i ha sostingut que també s'han de vincular amb les races índia, esquimal i australiana. Fins i tot manté que la mandíbula de Mauer és de tipus esquimal.<sup>107</sup>

No podem fer res millor que recapitular tota aquesta perspectiva general amb les paraules de Sir William Dawson que, avançant-se molt al seu temps, va escriure ja en 1874 sobre l'home fòssil a Europa:<sup>108</sup>

90 Howells, William, *Mankind So Far*, Doubleday, Doran, Nova York, 1945, pàg. 202.

91 Clark, Sir W. LeGros, a *Human Evolution*, (ref. I), pàg. 802.

92 Weidenreich, Franz, «Homo Sapiens at Choukoutien», *News and Notes, Antiquity*, juny de 1939, pàg. 87.

93 *Ibid.*, pàg. 88.

94 *Ibid.*

95 Taylor, Griffith, *Environment, Race and Migration*, University of Toronto Press, 1945, pàg. 11.

96 *Ibid.*, pàg. 60. El seu argument aquí es basa en la forma del cap, que ell considera conclouent.

97 *Ibid.*, p. 67. Creu que només «una terra-bressol comuna» té la possibilitat d'explicar la situació.

98 *Ibid.*, pàg. 134.

99 Macgowan, Kenneth, *Early Man in the New World*, Macmillan, Nova York, 1950, pàg. 26.

100 Montagu, Ashley, *Introduction to Physical Anthropology*, Thomas, Springfield, Illinois, 1947, pàg. 113.

101 Weidenreich, Franz, «Homo sapiens at Choukoutien», *News and Notes, Antiquity*, juny de 1939, p.88.

102 Buysens, Paul, *Les Trois Races de l'Europe et du Monde*, Brussels, 1936, ressenyat per G. Grant MacCurdy, *American Journal of Archaeology*, gener-març, 1937, p.154.

103 Huxley, Thomas, citat per D. Garth Whitney, «Primeval Man in Belgium», *Transactions of the Victoria Institute*, Londres, vol. 40, 1908, pàg. 38.

104 Segons D. Garth Whitney, *ibid.*

105 Romer, Alfred, *Man and the vertebrates*, University of Chicago Press, 1948, pàg. 223.

106 Hrdlicka, Ales. «Skeletal Remains of Early Man», *Smithsonian Institute, Miscellaneous Collections*, vol. 83, 1930, pàg. 342ss.

107 *Ibid.*, Pàg. 98. I vegeu William S. Laughlin, «Eskimos and Aleuts: Their Origins and Evolution», *Science*, vol. 142, 8 nov. 1963, pàg. 639, 642.

108 Dawson, Sir J. William. «Primitive Man and Revelation», *Transactions of the Victoria Institute*, London, vol. 8, 1874, pàg. 60, 61.

Quina relació exacta tenen aquests europeus primitius entre si? Només podem dir que tots semblen indicar un tronc comú, i que està vinculat amb el tronc camític d'Àsia del nord que té les seves branques perifèriques fins avui dia tant a Amèrica com a Europa.

Tot i que és perfectament cert que la tesi que estem presentant té en contra seu en la qüestió de la cronologia el pes monolític de l'opinió científica, és però igualment cert que la interpretació de les dades en aquest sentit és admirablement coherent, i que per descomptat hagués permès predir tant l'existència de relacions físiques àmpliament esteses com la d'una excepcional variabilitat entre els membres de qualsevol família. A més d'aquestes «vinculacions» anatòmiques existeixen, naturalment, una gran quantitat de vinculacions culturals. Una d'aquestes vinculacions és l'acte de pintar els ossos dels difunts amb ocre vermell—costum que no fa tant de temps era encara practicada pels indis americans, i que s'ha observat en sepultures prehistòriques a gairebé cada regió del món.

Les circumstàncies en aquest cas són dignes d'uns instants de reflexió, perquè és difícil explicar aquest fenomen com senzillament demostrant que «les ments dels homes operen d'una manera molt semblant a tot arreu». Això podria ser cert de l'ús del sílex per a les armes, de l'elaboració de llances de fusta, o de l'ús de pells per a la vestimenta, perquè totes aquestes coses serveixen a necessitats que els homes a tot arreu són susceptibles d'experimentar. Però pintar ossos amb ocre vermell no serveix estrictament a cap propòsit «útil», ni es pot dir que en la majoria dels casos aquesta pràctica contribuís a l'estètica. És difícil saber precisament a quina finalitat servia. Però per descomptat era una pràctica molt estesa.

Una de les primeres observacions sobre aquesta pràctica va ser el descobriment per William Buckland en 1823 d'un esquelet de femella en una cova prop de Paviland, que estava pintat amb ocre vermell.<sup>109</sup> El seu descobriment va arribar a ser conegut com «La Dama Roja de Paviland». Al Nou Món es repeteix la mateixa pràctica, encara que molt més tardanament. Així, entre el 700 d.C. i 1100 d.C., en les seqüències culturals que s'han establert a la regió d'Illinois als Estats Units, existeix el que s'ha designat la «Cultura de l'Ocre Vermell», designada així perquè en gairebé cada cas els cossos apareixien coberts amb hematites. Sir William Dawson<sup>110</sup> havia observat aquesta circumstància en altres parts del Nou Món i la va observar en una sepultura de la vall del riu Sant Llorenç datada (en aquell temps) del voltant de 300 anys, on es trobaven guerrers sepultats amb un tractament d'òxid de ferro sobre la cara precisament similars als descoberts pel Dr. Riviera en una cova a Menton a la frontera entre França i Itàlia. Dawson va suggerir que en el cas de les sepultures índies, era un intent de proporcionar als morts el mitjà per comparèixer davant els seus

avantpassats amb les apropiades pintures de guerra. Potser Dawson no estava massa allunyat de la veritat quan va argüir que l'home prehistòric molt probablement havia participat d'una cultura molt semblant a la de moltes tribus índies en el moment del seu descobriment per l'home blanc. Va proposar que el mateix epítet de «pell vermella» deriva d'aquest ús de l'ocre vermell. Els indis crow pintaven els seus nadons amb greix i pintura vermella,<sup>111</sup> el que sembla suggerir que es creia que aquesta era una substància potent per garantir la vitalitat—tant la del nadó com la del guerrer i dels qui havien anat a unir-se amb els esperits dels seus avantpassats.

Tan potent és aquest pigment, i tan estesa està la seva utilització, que els aborígens australians en les regions centrals d'Àustràlia el fan servir per recobrir-ho tot excepte les seves llances i propulsors de llances.<sup>112</sup> Coon observa: «És difícil dir fins a quin punt això els servia de protecció i de lubricant». Fins i tot alguns dels seus propulsors de llances són tractats amb ocre vermell (jo en tinc un), encara que és difícil saber si això és una concessió als turistes.

A l'altre extrem del món, sembla que els saxons també sepultaven els seus morts, almenys ocasionalment, acompanyats d'ocre vermell, si no originalment pintats efectivament amb aquest pigment.<sup>113</sup> Per descomptat, difícilment va poder sorgir aquest costum a tot arreu de forma espontània simplement com una expressió de la tendència de les ments humanes a trobar respostes similars a similars necessitats, perquè, on era la necessitat? Sembla més raonable suposar que va ser estesa per les gents que la van portar amb ells en anar irradiant des d'algun Bressol Central de la Humanitat.

I això ens torna una altra vegada a la qüestió de la posició geogràfica d'aquest Bressol. L'evidència s'acumula diàriament que, des d'un punt de vista cultural, el lloc de l'origen de l'home va ser en algun lloc de l'Orient Mitjà. Cap altra regió del món té tantes probabilitats d'haver estat la Llar de l'Home si per home ens referim a alguna cosa més que merament a un simi intel·ligent. Vavilov<sup>114</sup> i altres<sup>115</sup> han indicat reiterades vegades que la immensa majoria de les plantes cultivades del món, especialment els cereals, remunten el seu origen a aquest lloc. Field va observar:<sup>116</sup>

L'Iran pot resultar haver estat un dels viviers de l'Homo sapiens. Durant els períodes del Paleolític mitjà o superior, el clima, la flora i la fauna de l'Altiplà Irania va proporcionar un entorn idoni per a l'ocupació humana. De fet, Ellsworth Huntington ha postulat que durant els temps del Plistocè tardà, el sud de l'Iran era l'única [el seu èmfasi] regió en la qual la temperatura i la humitat eren ideals, no només per a la concepció i fertilitat humanes, sinó també per a la possibilitat de supervivència.

109 Buckland, citat per Kenneth Macgowan, *Early Man in the New World*, Macmillan, Nova York, 1950, pàg. 52.

110 Dawson, Sir J. William. *Fossil Men and Their Modern Representatives*, Hodder & Stoughton, Londres, 1883, pàgs. 19, 142, 143.

111 Murdock, G. P., *Our Primitive Contemporaries*, Macmillan, Nova York, 1951, pàg. 275.

112 Coon, Carleton S., *A Reader in General Anthropology*, Holt, Nova York, 1948, pàg. 226.

113 Childe, V. Gordon, *The Dawn of European Civilization*, Kegan Paul, Londres, 3ª edició, 1939, pàg. 168; i en altres llocs d'Europa, vegeu pàg. 209, 254, 259. Vegeu també C. S. Coon, *Reader in General Anthropology*, Holt, Nova York, 1948, pàg. 226; George P. Murdock, *Our Primitive*

*Contemporaries*, Macmillan, Nova York, 1934, pàg. 275; Kenneth Macgowan, *Early Man in the New World*, Macmillan, Nova York, 1950, pàg. 52;

Sir J. William Dawson, *Fossil Men and Their Modern Representatives*, Hodder & Stoughton, Londres, 1883, pàg. 19, 143; i a Time Life Publications, *Early Man*, volum dirigit per F. William Howell, Life Nature Library, 1965, pàg. 156, i *The Epic of Man*, volum dirigit per Courtland Canby, Time Inc., Nova York, 1961, pàgs. 40, 41.

114 Vavilov, N. I., «Asia, the Source of Species», *Asia*, febrer de 1937, pàg. 113.

115 Cf. Harlan, T. R., «New World Crop Plants in Asia Minor», *Scientific Monthly*, febrer de 1951, pàg. 87.

116 Field, Henry, «The Iranian Plateau Race», *Asia*, abril de 1940, pàg. 217.

Hi ha moltes especulacions sobre les rutes empreses pels caucàsics, negroides i mongoloides, mentre el món anava essent ocupat pel flux i reflux de les migracions, i en tant que cap d'aquestes especulacions estableix realment amb certesa com l'home va sorgir com a home, gairebé totes elles adopten la suposició fonamental que l'Àsia occidental és la seva llar com a creador de la cultura.

Des d'aquest centre es poden seguir els moviments d'una primerenca migració d'un poble negroide, seguida d'un poble caucàsic, a Europa. Des d'aquesta mateixa regió, sens dubte, van passar cap a l'est i cap el Nou Món successives onades de pobles mongoloides, i el temps que es van prendre no va ser necessàriament tan gran. Kenneth Macgowan va dir que aquests grups van poder haver cobert els 6.400 quilòmetres des Harbin, Manxúria, fins a la illa de Vancouver, en un temps tan breu com vint anys,<sup>117</sup> mentre que Alfred Kidder va dir:<sup>118</sup> «Un patró de caça basat principalment en la caça major hagués conduït a l'home al sud de Sud-amèrica sense necessitat en aquell temps d'una gran adaptació localitzada. Hauria pogut procedir amb una relativa rapidesa, en tant que hi hagués disponibilitat de camells, cavalls, peresosos i elefants. Totes les indicacions apunten que aquesta disponibilitat existia». Segons de Quatrefages,<sup>119</sup> 600.000 homes van fer un trajecte des d'un punt a Mongòlia fins a la Xina durant un hivern i sota un constant fustigació en només cinc mesos, cobrint una distància de 700 llegües o 3.400 quilòmetres. I tot i que sembla que sigui un viatge sorprenent per a un temps tan breu, en realitat resulta en una mitjana d'uns 23 quilòmetres diaris.

A l'Àfrica, Wendell Phillips,<sup>120</sup> després d'estudiar les relacions de diverses tribus africanes, va concloure que l'evidència ja existent fa possible derivar moltes de les tribus d'un sol tronc racial (en particular els pigmeus de les selves de l'Ituri i els boiximans del desert de Kalahari), que en un temps passat ha d'haver poblat una part més extensa del continent africà només per retirar-se a regions menys acollidores quan tribus negroides posteriors van arribar al país. H. J. Fleure<sup>121</sup>[121] sostenia que es destriaven uns indicis de naturalesa similar cap al nord i el nord-est d'Àsia, i cap a l'interior del Nou món, per un estudi en el canvi de les formes dels caps en les restes fòssils, i fins i tot s'ha suggerit que els descobriments de Choukoutien signifiquen que hem trobat a alguns d'aquests primers pioners de camí a les Amèriques. A més, sempre que la tradició fa llum sobre això, apunta invariablement a la mateixa direcció i explica la mateixa història. Molts pobles primitius tenen memòries d'una situació cultural anterior més elevada, circumstància que l'autor ha explorat en un altre lloc amb detall considerable.

Així, vam concloure que de la família de Noè han sorgit tots els pobles del món, prehistòrics i històrics. Els esdeveniments

que es descriuen en relació amb Gènesi 6 a 10, i en particular les declaracions profètiques de Noè mateix a Gènesi 9:25-28 relatives al futur dels seus tres fills, Sem, Cam i Jàfet, es combinen per proporcionar-nos el registre més raonable de l'antiga història de la humanitat, una història que, si s'entén rectament, no ens exigeix creure que l'home modern va començar des d'una condició simiesca i que només va assolir un estat civilitzat després d'una dilatada història evolutiva, sinó que va emprendre un renovat començament com una família única que va portar amb ella a un món no poblat el llegat acumulat del món antediluvià.

Així, recapitulant el que hem tractat de demostrar en aquest article, es pot exposar breument que:

(1) La distribució geogràfica de les restes fòssils és de tal naturalesa que tenen la seva explicació més lògica tractant-los com a representants perifèrics d'una dispersió àmplia, i en part forçada, de gents procedents d'un sol grup en expansió, establert en un punt més o menys central a tots ells, des d'on van sortir successives onades migratòries, cada onada empenyent la precedent més cap a la perifèria.

(2) Els espècimens més degradats són representants d'aquest moviment general que van ser emposos a les àrees menys acollidores, on van patir degeneració física com a conseqüència de les circumstàncies que es van veure obligats a viure.

(3) L'extraordinària variabilitat física de les seves restes deriva del fet que eren membres de grups petits, aïllats i intensament endogàmics; mentre que les similituds culturals que vinculen entre si fins i tot als més dispersos entre els mateixos indiquen un origen comú de tots ells.

(4) El que és cert de l'home fòssil és igualment cert de les societats primitives esvaïdes i actuals.

(5) Totes aquestes poblacions inicialment dispersades pertanyen a un tronc comú –la família camita de Gènesi 10.

(6) Van ser posteriorment desplaçats o aclaparats pels indoeuropeus (és a dir, jafetites), que no obstant això van heretar o van adoptar i van desenvolupar extensament la seva tecnologia i així van aconseguir el predomini a cada regió en la qual es van assentar.

(7) A tot el llarg d'aquest moviment, tant en temps prehistòrics com històrics, mai no va haver éssers humans que no pertanyessin a la família de Noè i els seus descendents.

(8) Finalment, aquesta tesi queda recolzada per l'evidència de la història, que demostra que la migració ha tendit sempre a seguir aquest patró, i que ha anat freqüentment acompanyada d'exemples de degeneració tant d'individus com de tribus senceres, i que resulta generalment en l'establiment d'un patró general de relacions culturals paral·leles amb aquelles que l'arqueologia ha dilucidat com a existents en l'antiguitat.

117 Macgowan K. *Early Man in the New World*, Macmillan, Nova York, 1950, pàg. 3 i ruta a p.4.

118 Kidder, Alfred, «Problems of the Historical Approach: Results», A *Appraisal of Anthropology Today*, volum dirigit per Sol Tax i Charles Callender, University of Chicago Press, 1953, pàg. 46.

119 de Quatrefages, A., *L'espèce Humaine*, Balliere et Cie., Paris, 14<sup>a</sup> edició, 1905, pàgs. 135, 136.

120 Phillips, Wendell, «Further African Studies», *Scientific Monthly*, març 1950, pàg. 175.

121 Fleure, H. J., *The Races of Mankind*, Benn, Londres, 1930, pàgs. 43 i 44.

Títol: *Les restes fòssils de l'home primitiu, i el registre històric del Gènesi*

Títol original: *Fossil remains of Early Man and the Record of Genesis*

Autor: Arthur C. Custance, Ph. D.

Font: *Genesis and Early Man, vol. 2 of the Doorway Papers, 1977.*  
[Originalment Doorway Paper # 45 - Brockville, Ontario 1968 / Rev. 1975]

— [www.custance.org](http://www.custance.org) —

Copyright © 1988 Evelyn White. All rights reserved  
Copyright © 2019 Santiago Escuain per la traducció.  
Tots els drets reservats.

Traducció de l'anglès: Santiago Escuain

SEDIN-Servei Evangèlic · Documentació · Informació  
Apartat 2002  
08200 Sabadell  
(Barcelona) ESPAÑA

Es pot reproduir en tot o en part per a usos no comercials, a condició que es citi la procedència reproduint íntegrament el text anterior i aquesta nota.